

Badania, innowacje, rozwój

Miejsce, gdzie nauka i biznes nawiązują współpracę

Wdrożeniem rynkowym efektów prac badawczo-rozwojowych i stymulowaniem współpracy ośrodków naukowych z przedsiębiorstwami zajmują się w Polsce m.in. tzw. parki technologiczne. Zalety kooperacji z tego typu instytucjami doceniają zarówno przedsiębiorcy, jak i naukowcy stawiający na innowacyjne, kreatywne rozwiązania.

Jednym z najprężniejszych tego typu podmiotów w kraju jest Dolnośląski Park Innowacji i Nauki S.A. Obecnie trwa komercjalizacja działalności tej instytucji otoczenia biznesu, której szeroki zakres obejmuje nie tylko wynajem powierzchni biurowej, warsztatowo-produkcyjnej, wystawienniczej i konferencyjnej, ale także rozwój takich inwestycji własnych, jak budowa najnowocześniejszego ośrodka narciarstwa biegowego i biathlonu w Europie na Polanie Jakuszyckiej, czy powstanie Dolnośląskiego Inkubatora Druku 3D.

Rozmowa z **Maciejem Klóską**, Prezsem Zarządu Dolnośląskiego Parku Innowacji i Nauki S.A., **Jakubem Trzyną**, Koordynatorem Dolnośląskiego Inkubatora Druku 3D oraz **Kamilem Kotem**, Dyrektorem Funduszu Pożyczkowego DPIN

Strategia rozwoju

Jaka jest szczególna rola i w czym specjalizuje się Dolnośląski Park Innowacji i Nauki?

Maciej Klóska: Naszym nadrzędnym zadaniem jest dokonywać transformacji innowacyjnych rozwiązań, które powstają w ośrodkach naukowych tak, by stały się realnym, komercyjnym produktem wprowadzonym na rynek. Park pozyskuje fundusze na doskonalenie i rozwój swojej oferty, poszukuje i promuje nowe, funkcjonalne wyroby i usługi. Realizując komercjalizację innowacyjnych badań naukowych od 12 lat zapewniamy sprawną komunikację między przedsiębiorstwami, a uczelniami woj. dolnośląskiego. Jako, że jesteśmy jednostką należącą w zdecydowanej większości udziałów do Marszałka Województwa Dolnośląskiego (89,08 proc. akcji, pozostałe 10,92 proc. należy do Wałbrzyskiej Specjalnej Strefy Ekonomicznej „INVEST-PARK” Sp. z o.o.) realizujemy również własne inicjatywy i inwestycje, przyczyniające się do rozwoju społeczno-gospodarczego całego regionu. Służy temu m.in. nasz program aktywizacji rynku pracy (w tym roku odbywa się jego trzecia edycja), dotacje dla młodych

przedsiębiorców, usługi wpływające na rozwój małych i średnich firm, czego efektem będzie wzrost ich konkurencyjności i wzmocnienie potencjału.

Aktualnie powołujemy również do życia pierwszy w Polsce, innowacyjny Inkubator Druku 3D, który będzie specjalizował się w wydrukach dowolnych elementów z tworzyw sztucznych i metalu, także modeli wykorzystywanych w medycynie. Niebawem otworzymy również pierwszy na terenie Aglomeracji Jeleniogórskiej Inkubator ICT w dziedzinie sportu i profilaktyki zdrowotnej, który zlokalizowany będzie w inwestycji, która jest naszą „perełką” – Dolnośląskim Centrum Sportu na Polanie Jakuszyckiej. To historyczny rejon, który od dziesięcioleci jest jednym z najważniejszych miejsc w Polsce dla osób uprawiających narciarstwo biegowe. Naszą intencją jest podnieść jego potencjał dzięki budowie nowoczesnego Ośrodka Narciarstwa Biegowego i Biathlonu. Dzięki tej inwestycji, po latach, w Szklarskiej Porębie – Jakuszykach znów będą mogły gościć międzynarodowe zawody rangi mistrzowskiej. Powstanie profesjonalna baza treningowa dla sportów zimowych i letnich, ale obiekt będzie

dostępny również całorocznie dla mieszkańców nie tylko Dolnego Śląska, ale także turystów z całej Polski i zza granicy, sportowców-amatorów i miłośników aktywnych form wypoczynku. Wzrośnie ranga i znaczenie regionu na mapie turystycznej Polski. Dzięki tej inwestycji wprowadzamy Polanę Jakuszycką w XXI wiek.

Ten nietypowy rodzaj działalności jak na park naukowy, zasługuje na szczególną uwagę. Co dokładnie stanowić będzie Centrum Sportu?

Maciej Klóska: Dolnośląskie Centrum Sportu obejmować będzie między innymi trasy biegowe i biathlonowe, stadion piłkarsko-lekkoatletyczny ze strzelnicą biathlonową, rolkostradę, kryty basen, stok saneczkowy i rowerowy. Bazę sportową uzupełni infrastruktura konferencyjna i hotelowa (190 miejsc noclegowych), centrum odnowy biologicznej wraz z saunarium i siłowniami – hotelową i profesjonalną z trenerami do narciarstwa biegowego i systemami hipoksjii do treningów z obniżoną zawartością tlenu, które symulują warunki wysokogórskie. Nasze Centrum będzie idealnym miejscem do przeprowadzania obózów kondycyjnych zawodowych sportowców. Ponadto, na tym terenie znajdzie się interaktywne Muzeum Sportów Zimowych, wypożyczalnia sprzętu sportowego, a całość uzupełniać będzie odpowiednio duży parking podziemny usytuowany pod stadionem. Projekt inwestycji w zakresie infrastruktury sportowej był konsultowany z polskimi i międzynarodowymi federacjami narciarstwa i biathlonu, a współfinansowany jest z budżetu Ministerstwa Sportu i Turystyki.



Dolnośląski Inkubator Druku 3D

Wróćmy jeszcze do wspomnianego, wyjątkowego w skali kraju powstającego Inkubatora Druku 3D.

Jakub Trzyna: Inwestycja realizowana jest we Wrocławiu i ma zostać uruchomiona do końca tego roku. Rzeczywiście, to pierwszy w kraju tego typu podmiot, który powstaje na tak dużej skale (pow. biurowa 1,8 tys. m², pow. produkcyjna 5 tys. m²). Centrum Druku 3D będzie specjalizowało się w wydruku różnorodnych elementów dla podmiotów gospodarczych czy medycyny. Inkubator stanowić będzie Laboratorium, Akademia oraz Klaster. Każda ze stref zostanie wyposażona w najnowocześniejsze urządzenia drukujące, które w bezpiecznych warunkach pracy będą służyły małym przedsiębiorstwom i instytucjom, których nie stać na zakup takich drukarek i ich eksploatację (koszt jednej to ok. 1 mln zł). Pozykaliśmy wysokiej klasy maszyny, które są stosowane w przemyśle zbrojeniowym, lotniczym, automotive i medycynie, gdzie wymagany jest wysoki poziom precyzji i jakości wydruku. Przedsiębiorcy będą mogli korzystać z infrastruktury

biurowej, warsztatowo-produkcyjnej oraz otrzymywać wsparcie merytoryczne naszych inżynierów. Przedsięwzięcie ma również na celu działalność edukacyjną w zakresie technologii druku 3D i rozpowszechnienie wiedzy na ten temat wśród osób zainteresowanych. Inwestycja jest realizowana przy wsparciu środków unijnych w wysokości ponad 15 mln zł. Projekt będzie się rozwijał, bowiem naszym celem jest wzbogacenie Centrum Druku 3D o systemy pełnej automatyzacji obsługi urządzeń przez roboty i sztuczną inteligencję, która będzie odpowiadała za poprawność realizacji całego procesu druku i ewentualne niwelowanie błędów.

Fundusz Pożyczkowy

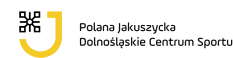
Jako instytucja publiczna o szczególnym znaczeniu dla rozwoju gospodarczego Dolnego Śląska wykraczają Państwo poza granice województwa, na przykład oferując konkretne wsparcie finansowe dla podmiotów spoza tego regionu.

Kamil Kot: Pozyskujemy środki publiczne na udzielanie preferencyjnych pożyczek niskoprocentowanych dla przedsiębiorców nie tylko z woj. dolnośląskiego, ale aktualnie również wielkopolskiego i lubuskiego. Są to między innymi tzw. pożyczki płynnościowe, inwestycyjne, rozwojowe czy przeciwdziałające negatywnym skutkom COVID-19 w przedsiębiorstwach. Szczególną ofertę kierujemy do spółdzielni i wspólnot mieszkaniowych na poprawę dostępności budynków dla niepełnosprawnych mieszkańców.

Z racji trudnej sytuacji, w jakiej znalazło się wiele firm w wyniku obostrzeń związanych z pandemią, dużą popularnością cieszą się nasze programy wsparcia branż szczególnie narażonych na negatywne skutki – turystyczna, kulturowa i sportowa, jak hotele i pensjonaty, restauracje, organizatorzy turystyki, kluby sportowe i instytucje kultury. Wysokość takiego dofinansowania może wynosić nawet 3 mln zł.

Dużo wyższe kwoty na inwestycje czy rozwój, opiewające na 100–250 mln, a nawet 1 mld zł, mogą pozyskać u nas mikro- i małe przedsiębiorstwa, także w ramach pożyczki obrotowej na przywrócenie płynności ograniczonej lub utraconej wskutek COVID-19. Tego typu programów mamy bardzo wiele, oferta nieustannie ewoluuje, zainteresowane podmioty zapraszam do kontaktu z Dolnośląskim Parkiem Innowacji i Nauki.

Rozmawiała
Zuzanna Pawelczyk



Dolnośląski Park Innowacji i Nauki S.A.
jest nominowany do tytułu Najwyższa Jakość Quality International 2022



Najwyższa
Jakość QI
XVI edycja!



www.NajwyzszaJakoscQI.pl

Kompleksowa inżynieria infrastruktury elektrycznej

Bez wątpienia prąd jest fundamentem funkcjonowania gospodarki. Jest to najbardziej istotne w odniesieniu do sektorów wymagających zwiększonego zapotrzebowania na energię, jak zakłady produkcyjne, które potrzebują odpowiedniej instalacji zasilania, będącego gwarancją ciągłości procesu technologicznego, efektywności i bezpieczeństwa.

Rozmowa z **Maksymem Affeldt**, Dyrektorem Zarządzającym firmy ELEKTRIN M. M. AFFELDT Sp. j. (Inowrocław), nominowanej do tytułu Najwyższa Jakość Quality International 2022

Jaka jest geneza firmy i obszar jej działalności? Kto jest odbiorcą Państwa produktów i usług?

Realizujemy kompleksowe prace dla dużych przedsiębiorstw z branż przemysłu ciężkiego, chemicznego, energetycznego i spożywczego w Polsce i innych krajach Europy Zachodniej. Dla naszych Klientów projektujemy i wykonujemy instalacje elektryczne oraz sterownicze. Wyposażamy swoich odbiorców w rozdzielnie średniego i niskiego napięcia. Dbamy, by przepływ energii w danym obiekcie działał bez zarzutów. Dodatkowo opracowujemy i wdrażamy systemy Aparatury Kontrolno-Pomiarowej i Automatyki, czyli zespół urządzeń, który odpowiednio dostosowany do indywidualnych potrzeb przedsiębiorstwa jest w stanie zoptymalizować każdy proces produkcji w wielu aspektach – wydajności, ekonomiki czy bezpieczeństwa. Naszą ofertę uzupełnia całodobowy serwis pracujący przez 7 dni w tygodniu, dzięki czemu jesteśmy w stanie reagować natychmiast na wszelkie niepożądane zjawiska.

Przedsiębiorstwo na rynku istnieje już od 30 lat. Ja z kolei zostałem jego właścicielem w 2019 r. W pierwszej kolejności przystąpiłem do działań marketingowych oraz handlowych, aby marka ELEKTRIN zyskała „nowe brzmienie”. Wdrożenie licznych działań optymalizujących, pozwoliło

podnieść wydajność, a inwestycja w szkolenie i doposażenie pracowników przełożyła się na zakres kontraktów i tym samym wynik finansowy firmy.

Co jest Państwa najmocniejszą stroną?

Wypracowana przez ostatnie trzy dekady silna pozycja na rynku daje nam możliwość spokojnego funkcjonowania i stałego rozwoju. Pracujemy w oparciu o wdrożone systemy jakości. Jednak największą przewagą ELEKTRINu jest kompleksowość i terminowość świadczonych usług oraz najwyższa jakość serwisu i oferowanych produktów. Technologie energetyczne powstają w oparciu o produkowane przez nas własne rozdzielnice i kontenerowe stacje transformatorowe, do których komponenty pozyskujemy wyłącznie od stałych, sprawdzonych dostawców.

Jednym z największych atutów każdej firmy jest wykwalifikowany personel. Jednak relacja między kadrą a pracodawcą musi być w równowadze i przynosić korzyści obu stronom.

Traktuję pracowników tak, jak sam bym tego oczekiwał względem siebie. W tych relacjach uwzględniam też silne poczucie, że wiele z tych osób jest odpowiedzialnych za swoich bliskich, więc tym samym my jako firma również. Stawiamy na stabilność zatrudnienia, na zbudowanie lojalnej, stałej kadry. Tylko z za-

ufanym zespołem człowiek jest w stanie osiągnąć sukces, na który składa się ciężka praca każdego z naszych pracowników. Oczywiście wraz z rozwojem firmy wdrażamy programy, mające na celu pozyskanie fachowców. Współpracujemy w tym zakresie z inowrocławskimi szkołami zawodowymi, przyjmując uczniów na praktyki. Poznają w ten sposób przedsiębiorstwo, możliwości jakie ono daje i perspektywy rozwoju. Pierwsi absolwenci znaleźli już u nas zatrudnienie. Współpracujemy również z agencjami pracy tymczasowej i tu również zdarzają się przypadki, że potem oferujemy stałą pracę. Aktualnie w firmie pracują 24 osoby.

Jakie są najważniejsze cele strategii rozwoju w najbliższym czasie?

Planujemy dalszą rozbudowę zaplecza technologicznego, chcemy inwestować w nowe maszyny oraz zwiększyć zatrudnienie. Plan do realizacji na ten rok jest prosty, ale i trudny zarazem – osiągnąć minimum zeszłoroczny poziom w zakresie zrealizowanych kontraktów i obrotów. A życzymy sobie oczywiście wszyscy jeszcze lepszych wyników.

Rozmawiała **Zuzanna Pawelczyk**



Musimy odrobić „pracę domową” z cyberbezpieczeństwa

Nastał najwyższy czas na to, aby zacząć wreszcie wdrażać w skali całego kraju holistyczne podejście do prowadzonych procesów technologicznych w zakresie bezpieczeństwa ciągłości działania. Dotyczy to nie tylko sektorów strategicznych państwa, ale każdego biznesu z wielu sektorów gospodarki.



Andrzej Cieślak, ekspert ds. cyberbezpieczeństwa przemysłowego

Ma to szczególne znaczenie w odniesieniu do przemysłu procesowego, którego działania nie można zatrzymać, a jeśli już, to w taki sposób, aby nie wpłynęło to na przerwanie ciągłości funkcjonowania całego systemu, np. bloku energetycznego. Dotyczy to nie tylko produkcji i przesyłu energii elektrycznej, ale też wody, surowców chemicznych, infrastruktury cyfrowej, ochrony zdrowia i wielu innych sektorów strategicznych dla gospodarki kraju, w tym bezpieczeństwa narodowego. – To procesy ciągłe, o któ-

re należy odpowiednio dbać, monitorować i serwisować, tak, aby np. ciepło w domu było wtedy, kiedy chce tego użytkownik, a nie producent czy dystrybutor – mówi **Andrzej Cieślak**, ekspert ds. cyberbezpieczeństwa przemysłowego z blisko 30-letnim doświadczeniem zawodowym, Prezes Zarządu firmy Dynacon Sp. z o.o., która zajmuje się zapewnieniem bezpieczeństwa ciągłości działania procesów technologicznych i cyberbezpieczeństwem infrastruktur przemysłowych.

Ujęcie holistyczne w tym zakresie zakłada jednocześnie monitorowanie całego systemu przemysłowego, a nie skupianie się wyłącznie na pojedynczych punktach krytycznych. Zupełnie jak w idealnym modelu diagnostyki w medycynie, gdzie nieliczni specjaliści posiadają umiejętność przeprowadzenia wielonarządowej oceny. – My zajmujemy się takimi badaniami różnicowymi, pracując w przemyśle na „żywym organizmie”. Jesteśmy jednym z elementów rozwiązań technologicznych stosowanych na całym

świecie, podmiotem, który może wnieść coś cennego w zakresie cyberbezpieczeństwa. To jest faktyczna polska myśl technologiczna. Posiadamy wiedzę i umiejętności, obejmujące jednocześnie dziedziny z zakresu zarówno procesów przemysłowych, jak i IT – zaznacza **Andrzej Cieślak**, i dodaje: – Wykorzystujemy interdyscyplinarne podejście całego naszego zespołu. Jako lider tego rynku w Polsce tworzymy nową jakość zarządzania w wielu obszarach gospodarki. Jako kraj musimy szybko odrobić „pracę domową”, podnieść swoje kompetencje, wiedzę i wykonać olbrzymią inwentaryzację aż do poziomu sygnałów sterujących, które będąc częścią całego złożonego systemu, są na równi odpowiedzialne za to, że mamy np. prąd w gniazdku, czystą wodę w kranie, działające systemy medyczne, czy zapewnione bezpieczeństwo w ruchu lotniczym.

Jacek Majewski



Nowy kompleks produkcyjny Veleco

Veleco, jako lider segmentu luksusowych pojazdów elektrycznych dla niepełnosprawnych, od niemal dekady dostarcza je do klientów w całej Europie. Wraz z rosnącymi oczekiwaniami oraz popytem na rozwiązania w zakresie elektromobilności, firma stanęła przed wyzwaniem skrócenia czasu realizacji zamówień, przy utrzymaniu optymalnego poziomu kosztów.

Poza wykwalifikowanymi pracownikami, potrzebna jest do tego również odpowiednia flota oraz infrastruktura. Po dogłębnej analizie finansowej, rynku, kosztów, Veleco zainwestowało w budowę nowoczesnego i ekologicznego obiektu.

Prace rozpoczęły się pod koniec 2020 roku w okolicy Częstochowskiego Parku Przemysłowego. Aktualnie, po nieco ponad roku prac, trwa wykańczanie wnętrza części biurowej oraz instalacja urządzeń do obsługi floty magazynowo-transportowej. Otwarcie planowane jest na kwiecień tego roku. Biorąc pod uwagę złożoność prac w zakresie najnowszych rozwiązań teleinformatycznych, które pomogą usprawnić produkcję oraz poprawią zarządzanie, co przełoży się na krótszy czas realizacji zamówień, optymalizację kosztów oraz maksymalizację jakości, inwestycja została zrealizowana w ekspresywnym tempie. Obiekt będzie w pełni obsługiwany przez innowacyjny elektroniczno-cyfrowy system, który został opracowany na potrzeby Veleco. Automatyzacja indywidualnej konfiguracji montażu, przebiegu zamówienia oraz przekazania pojazdu zostanie przyspieszona o 23 proc. Na tym Veleco nie poprzestaje, ponieważ w tym roku realizowana jest kolejna inwestycja – dodatkowa hala magazynowa (B), która pozwoli



Plan zagospodarowania przestrzennego, projekt elewacji, architektury zieleni oraz infrastruktury drogowej dla nowej siedziby Veleco wykonana Paulina Cieślak z doświadczonej w podobnych projektach, częstochowskiej firmy ZOEN

na utrzymanie ciągłości dostaw, nawet w szczycie sezonu. Jej ukończenie planowane jest również na kwiecień br. Aktualna powierzchnia hali A to blisko 1 tys. m², a powstającej hali B – ponad 2 tys. m², dodatkowo podwojona dzięki zastosowaniu systemu dwupoziomowego.

Przy kompleksie powstaje nowoczesny, trzykondygnacyjny biurowiec o łącznej powierzchni 440 m², wyposażony w najnowsze rozwiązania z zakresu teleinformatyki. Obiekt cechuje piękna stylistyka wnętrza oraz funkcjonalność na najwyższym poziomie. Będzie zasilany panelami fotowoltaicznymi. Nie przewiduje się wykorzystania ani jednej sztuki konwencjonalnego oświetlenia starego typu, a źródła ledowe, zarówno na zewnątrz,

jak i wewnątrz pomieszczeń. Specjalnie zaprojektowany system inteligentnego zarządzania budynkiem pozwoli na zaoszczędzenie energii elektrycznej o 30 proc., a ogrzewania o ponad 50 proc. Celem Veleco było stworzenie obiektu przyjaznego oraz zielonego, dlatego też okazało się ogród z kilkoma tysiącami roślin, wyposażony w podziemne, w pełni zautomatyzowane nawodnienie. Nowa siedziba Veleco to jeden z najnowocześniejszych i wyróżniających się architektonicznie obiektów tego typu nie tylko w Częstochowie, ale całym woj. śląskim.

Joanna Chrutek



Optymalne drukowanie

Rozmowa z **Pawłem Piórkowskim**, Dyrektorem Zarządzającym firmy Rafcom, właścicielem marki PRISM, oferującej alternatywne materiały eksploatacyjne do drukarek

Czym się Państwa firma wyróżnia na rynku?

Działalność rozpoczęliśmy w 2005 roku, zajmując się m.in. sprzedażą mebli biurowych. Wkrótce ofertę wzbogaciliśmy o tusze i tonery do drukarek laserowych, atramentowych, kopiarek i urządzeń wielofunkcyjnych. Początkowo oferowaliśmy wyłącznie oryginalne produkty wiodących producentów, ale z czasem wprowadziliśmy również alternatywne zamienniki. Rosnący popyt zmotywował nas do wprowadzenia naszej własnej marki. I tak, w 2011 r. na rynku pojawił się PRISM, dziś jeden z najdynamiczniej rozwijających się brandów kompatybilnych materiałów eksploatacyjnych. Okazało się to dużym bodźcem do rozwoju całej firmy. Obecnie zatrudniamy ponad 60 osób, posiadamy magazyn o pow. 2,5 tys. m². Główna siedziba firmy znajduje się w Regulach pod Warszawą,

a oddziały są w Krakowie, Katowicach, Wrocławiu i w Gdańsku. Sprzedaż prowadzimy na terenie całej Unii Europejskiej. Naszą ofertę uzupełniają m.in. materiały do czyszczenia sprzętu elektronicznego, akcesoria



komputerowe, papier do drukarek, a także urządzenia wielofunkcyjne.

W czym upatruje Pan sukcesu marki PRISM?

Zainteresowanie alternatywnymi materiałami eksploatacyjnymi nie maleje, zwłaszcza w kontekście pożądanego

zmniejszenia kosztów stałych firm. PRISM to wysoka jakość, trwałość i wydajność często wyższa, niż oferowana przez globalnych producentów urządzeń, przy wielokrotnie niższej cenie. Nasze tusze i tonery posiadają certyfikaty zgodności z odpowiednimi normami ISO. Oczywiście nie byłoby sukcesu bez naszego kompetentnego i efektywnego zespołu handlowców. W rezultacie PRISM jest w gronie pięciu najlepiej sprzedających się tego typu produktów w Polsce. To bardzo duże osiągnięcie, zwłaszcza, że firma zaczynała od zera, a PRISM jest jej wykreowaną marką. Nie osiadamy na laurach, naszym celem jest zdobycie pozycji lidera.

Rozmawiała **Zuzanna Pawelczyk**

Produkty PRISM otrzymały nominację do nagrody Najwyższa Jakość Quality International 2022

Będzin Arena – miejsce największych wydarzeń sportowych i kulturalnych

Od ponad dekady Będzin dynamicznie zmienia swoje oblicze, wprowadzając funkcjonalne i nowoczesne rozwiązania architektoniczne.



Łukasz Komoniewski,
Prezydent Będzina

– W oparciu o spójną wizję konsekwentnie realizujemy plan, dzięki któremu nasze miasto staje się bardziej atrakcyjne dla mieszkańców i osób je odwiedzających. Jeśli dawno nie byłeś w Będzinie, albo jesteś tutaj po raz pierwszy, będziesz pozytywnie zaskoczony. Mamy wiele do zaoferowania! – mówi Łukasz Komoniewski, Prezydent Będzina.

We wrześniu ubiegłego roku w Będzinie została otwarta największa od lat inwestycja miejska – hala widowiskowo-sportowa Będzin Arena. To obiekt wyróżniający się nie tylko w architekturze Będzina, ale także okolicznych miast. Hala widowiskowo-sportowa posiada aż 2,5 tys. miejsc siedzących i jest idealna do organizacji

rozgrywek sportowych oraz wydarzeń kulturalno-rozrywkowych. Nowo powstały obiekt mieści trzy profesjonalne boiska, siłownię, gabinet odnowy biologicznej oraz klub fitness. Wkrótce zostanie otwarty także lokal gastronomiczny.

Będzin Arena to siedziba i miejsce domowych rozgrywek męskiej drużyny MKS Będzin, która przez wiele lat, od 2014 do 2021 roku rywalizowała z najlepszymi drużynami PlusLigi, a obecnie plasowana jest w czołówce tabeli Tauron 1. Ligi. O popularności i wysokim poziomie siatkówki w Będzinie świadczy również fakt, że wielu młodych mieszkańców miasta zasila składy siatkarskie klubów krajowych i młodzieżowej narodowej kadry męskiej i żeńskiej.

Hala to także idealne miejsce organizacji wydarzeń kulturalno-rozrywkowych dla mieszkańców całego regionu. Minęło zaledwie kilka miesięcy od otwarcia, a w jej murach odbył się już widowiskowy występ Zespołu Pieśni i Tańca Śląsk, niezapomniany koncert Mariusza Kalagi czy przegląd muzycznych talentów podczas 28. Międzynarodowego Festiwalu Kołęd i Pastoralek. A planowane są kolejne ciekawe artystyczne wydarzenia.

Wielofunkcyjny obiekt idealnie wpasował się w nowoczesną,



Hala widowiskowo-sportowa Będzin Arena

zrewitalizowaną przestrzeń miejską, w tym bulwary Czarnej Przemyszy, i stał się jej wizerunkowym dopełnieniem. Odnowione nadrzeczne tereny stały się miejscem integracji mieszkańców Będzina – dzieci i ludzi młodych, ale też seniorów, którzy mają tu swoją ulubioną trasę spacerową. Można tutaj, w zależności od upodobań, albo odpocząć w cieniu na ławeczkach, albo aktywnie spędzić czas na siłowni. To także ulubione miejsce treningów będzinśkich biegaczy i grup biegowych. – Zapraszamy do Będzina! Jestem pewien, że hala widowiskowo-

-sportowa Będzin Arena i zrewitalizowane bulwary nad Czarą Przemszą są atrakcyjne także dla mieszkańców z okolicznych miast. To obecnie wspaniała przestrzeń do wypoczynku i prawdziwe centrum rekreacyjno-kulturalne Będzina – dodaje prezydent Łukasz Komoniewski.

Wydział Promocji UM Będzin



Spółdzielnia strategicznie zarządzana

W niespełna 40-tys. Żarach (woj. lubuskie) od blisko 65 lat prężnie funkcjonuje największa w tym mieście Spółdzielnia Mieszkaniowa. Administruje 66 budynkami z ponad 2,5 tysiącami mieszkań i 60 lokalami użytkowymi na 5 osiedlach. To nowoczesna instytucja, która od 2010 r. pracuje w oparciu o systematycznie aktualizowaną Strategię Rozwoju.

– To dokument kierunkowy, w którym zawarte są priorytetowe cele na każde kolejne 5 lat. Wcześniej obowiązywały roczne programy rozwoju, ale ujęcie w dłuższej perspektywie pozwoliło na sprawniejszą realizację zadań, które wdraża się na przestrzeni kilku lat – zaznacza dr inż. Stanisław Hałabura, Prezes Zarządu Spółdzielni w Żarach. Aktualna strategia obowiązuje do 2025 r. Pandemia przyniosła konieczność modyfikacji wielu zamierzeń, jednak główne kierunki pozostają bez zmian, zwłaszcza w odniesieniu do zaplanowanych remontów i modernizacji.

Główne kierunki wieloletniej strategii obejmują działania związane przede wszystkim z zagwarantowaniem wysokiego poziomu obsługi blisko 6 tys. mieszkańców (to 15 proc. populacji Żar) oraz sprawnego, stabilnego i bezpiecznego zarządzania nieruchomościami. Efektem wdrożonych procesów jest zapewnienie utrzymania wysokiego poziomu technicznego infrastruktury oraz stałe podnoszenie standardów życia mieszkańców, zgodnie z wymaganiami ochrony środowiska oraz bezpieczeństwa ludzi i mienia. Konsekwentnie realizowane są przyjęte

plany remontowe w oparciu o własną kadrę i środki finansowe. Dzięki temu wszelkie usterki usuwane są wyjątkowo szybko. Ponieważ żarska spółdzielnia nie inwestuje obecnie w budowę nowych obiektów, zatem całą aktywność kieruje na modernizację istniejących zasobów. Aktualnie kończy się wieloletni proces termomodernizacji wszystkich budynków spółdzielni. Wymieniona została cała stolarka otworowa, ocieplono niemal już wszystkie ściany i dachy, a następny etap obejmie stropy piwnic. – Nie bez znaczenia zatem pozostaje budowanie kompetentnego i odpowiedzialnego samorządu, podnoszenie kwalifikacji naszego 30-osobowego zespołu pracowników i konsekwentne dążenie do przyjętych celów w duchu idei spółdzielczości podmiotu będącego zarówno podmiotem gospodarczym, jak i organizacją społeczną – podsumowuje prezes S. Hałabura.

Zuzanna Pawelczyk



Blachotrapez nagrodzony!

Polski producent pokryć dachowych i elewacyjnych uhonorowany tytułem Dobra Marka i Polska Dobra Marka 2022



Rafał Michalski, CEO Blachotrapez

Blachotrapez to spółka z polskim kapitałem, która posiada innowacyjne zaplecze technologiczne. Koncentrując się na długofalowych celach dziś osiąga 1 mld przychodów ze sprzedaży. Znana ze skrajnie wysokiej jakości i miażdżącej przewagi technologicznej nie tylko w Europie, ale także w Azji i za oceanem. Dzięki szerokim inwestycjom siłę Grupy Blachotrapez tworzą liczne spółki zagraniczne oraz rozbudowany parasol marek: Revolt Energy – dostawca instalacji PV, KROP – systemy rynnowe, Solid Steel – pokrycia z kruszywem skalnym,

PVex – hurtownia fotowoltaiczna oraz najmłodsza marka w portfolio, GARD – systemy ogrodzeń. Firma kładzie nacisk na rozwój inwestycji. Blachotrapez to aż 6 technologicznie zaawansowanych hal – a w ciągu najbliższego roku celem firmy jest podwojenie dostępności infrastruktury produkcyjnej. Nieustannie znakiem szczególnym spółki jest bogata oferta produktowa pokryć dachowych i elewacyjnych powstająca we ścisłej współpracy z dekarzami. Stała kontrola procesów, wymagań i parametrów technicznych wy-

robów – stanowi gwarancję bezpieczeństwa dla klienta.

– Na współczesnym rynku coraz trudniej dokonać wyboru odpowiedniego produktu, trwa konkurencja ceną – często kosztem jakości i innowacyjności. Jestem jednak przekonany, że to jakość, a nie cena są kluczowe dla współczesnego, świadomego klienta. Nieustannie pracujemy nad tworzeniem nowych segmentów produktowych. Dzieje się to wręcz synergicznie poprzez wspomaganie działań innowacyjnych w zakresie technologii oraz zarządzania informacją. Dzięki temu, posiadamy bogatą ofertę produktową – dopasowaną do potrzeb wymagającego rynku. Myślę, że najlepszym potwierdzeniem zasadności tych działań jest zaufanie klientów – w końcu niecodziennie zostaje się wyróżnionym jako najbardziej rozwijowa i rozpoznawalna marka na polskim rynku – podsumowuje Rafał Michalski, CEO Blachotrapez.

Oprac. J. J.



Reklama

ZŁOTY MEDAL 2021

SOCZEWKI PROGRESYWNE SENSEO®

ODKRYJ ZMYŚŁ DYNAMICZNEGO WIDZENIA

JZO
POLSKI EKSPERT OPTYCZNY

www.jzo.com.pl

Jak utrzymać renomę polskiego rolnictwa?

Dzisiejsza, nowoczesna gospodarka rolna ukierunkowana jest przede wszystkim na systematyczny wzrost wydajności i jakości produktów, przy utrzymaniu optymalnych kosztów, w poszanowaniu środowiska naturalnego oraz zasad racjonalnej agrotechniki, zrównoważonego poziomu plonów i dobrostanu hodowanych zwierząt.

Rolniczy Kombinat Spółdzielczy w Bądeczu (woj. wielkopolskie) jest jednym z tych podmiotów polskiej gospodarki, które stanowią o światowej klasie naszych produktów rolnych. Przedsiębiorstwo zbudowane blisko 70 lat temu, w oparciu o wartości spółdzielcze, jest dziś nowoczesnie zarządzaną firmą, wytyczającą kierunki rozwoju branży w kraju.

Gospodarstwa RKS obejmują ok. 2 tys. ha na terenie czterech gmin, ok. 30 km na wschód od Piły, na wyjątkowych w skali Europy terenach ekologicznych. Kombinat znany jest przede wszystkim z intensywnej i dobrze zorganizowanej hodowli bydła i trzody chlewnej (sprzedaż 18 tys. tuczników rocznie) oraz upraw roślin (zboż, kukurydzy, lucerny, rzepaku i buraków cukrowych), z których produkuje naturalne pasze na potrzeby własnej hodowli. Domeną kombinatu jest jednak hodowla bydła mlecznego i produkcja mleka. Tysiąc sztuk z 2,5-tysięcznego stadu, stanowią krowy dojne. – W ostatnim czasie znacząco zwiększyliśmy ich wydajność. Dzięki pracy naszych zootechników zwiększona została średnia wydajność laktacyjna



od krowy do ponad 13 tys. kg mleka, skrócony został okres międzywycieleniowy do 383 dni oraz została wydłużona o rok żywotność krow – mówi Antoni Wysocki, Prezes Zarządu RKS Bądecz, i dodaje: – Dzięki temu naszą ofertę wzbogaciłmy o sprzedaż nadmiernej ilości jałówek cielnych. Do naszego budżetu z tego tytułu w ub. roku wpłynęło dodatkowe 1,3 mln zł, które możemy przeznaczyć na kolejne inwestycje. Pracy mamy w tym zakresie bardzo dużo, nie tylko w odniesieniu do naszych własnych standardów, ale i pojawiających się nowych unijnych dyrektyw w zakresie poprawy dobrostanu zwierząt.

Zwiększona efektywność produkcji mleka jeszcze bardziej umocniła RKS na pozycji ścisłej

krajowej czołówki tego sektora pod względem jakości i ilości tego surowca, który trafia do czołowych przedsiębiorstw produkcji spożywczej w Polsce.

Spółdzielnia systematycznie zmniejsza wpływ swojej działalności na środowisko. Zainstalowano panele fotowoltaiczne na budynku mieszalni pasz, zakupiony został nowoczesny, wydajny kombajn CLAAS, inwestuje się też w działania poprawiające dobrostan zwierząt, np. w budowę kolejnej, już siódmej obory.

Joanna Chrustek



Rok 2021 w gminie Tarczyn pełen wyzwań i możliwości

Trwająca przez cały 2021 r. pandemia koronawirusa nadawała ton codzienności regionów i mikroregionów. Samorząd gminy Tarczyn (woj. mazowieckie) pracował w trudnych warunkach, lecz nie zwalniając tempa realizował zaplanowane inwestycje.



Był to niewątpliwie rok próby dla wszystkich. W tych nielatach, zmiennych warunkach, tylko efektywne i odważne zarządzanie stało się gwarancją rozwoju gminy.

Barbara Galicz, Burmistrz Tarczyna jest doświadczonym managerem. Posiada nie tylko przemyślaną i ambitną wizję, ale także umiejętność pasjonowania się nią i zarażania tą pasją innych. Wizja, to jednak nie wszystko. Aby została przekuta w konkretną rzeczywistość niezbędna jest ciężka praca. Prawdziwi liderzy potrafią nie tylko ciężko pracować, ale także patrzeć w przyszłość i przewidzieć, co może się wyda-

żyć. – Zarządzanie gminą w dzisiejszych czasach to praca w środowisku, które nieustannie się zmienia. Potrzeba dużej elastyczności i zrozumienia w podejściu do zmian, aby robić to, co najlepsze dla naszej małej społeczności. Szczególnie ostatnie dwa lata w związku z pandemią wymagają podejmowania niestandardowych rozwiązań – mówi Barbara Galicz.

adaptowanie ich do zmieniających się scenariuszy jest gwarancją zmian, wpływających korzystnie na życie mieszkańców gminy Tarczyn.

W trudnych czasach podstawą do działań jest właściwe rozpoznanie potrzeb, a także oczekiwań społecznych i dostosowanie do nich właściwych, często innowacyjnych rozwiązań. Przemysłane plany rozwoju Gminy Tarczyn pozwala-

Zanim zostaniesz liderem, sukces polega na samorozwoju. Kiedy zostajesz liderem, sukces polega na rozwijaniu innych.

Jack Welch

Pozyskiwanie funduszy zewnętrznych wraz ze środkami z budżetu gminy sprawiają, że realizowane inwestycje są priorytetowymi dla gminy i jej mieszkańców. Dalekosiężne planowanie jest możliwe dzięki wizjonerskiemu podejściu, dającemu możliwość przewidywania zmian i uwzględniania ich w swoich strategiach.

Wszelstrosność jest niezbędna w zarządzaniu społecznością lokalną. Wprowadzanie nowych rozwiązań oraz

ją na realizowanie inwestycji rozłożonych w czasie, wraz z nadaniem im odpowiedniej hierarchii ważności. Takie podejście gwarantuje nie tylko realizację sztandarowych przedsięwzięć, ale także stanowi dowód na to, że zarządzanie na wysokim poziomie przynosi odpowiednie rezultaty.

K.K.

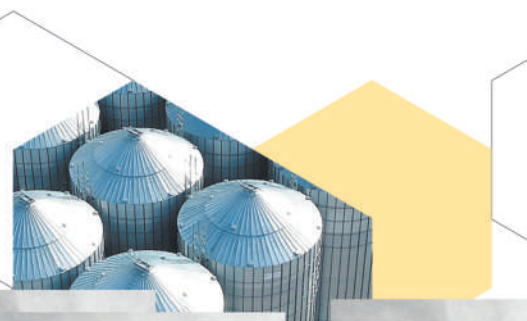


Reklama

AGROLOK
Najbliżej rolnika

NOWOCZESNE KOMPONENTY PASZOWE I MOC INNYCH ROZWIĄZAŃ

• sprzedaż • skup • technologie

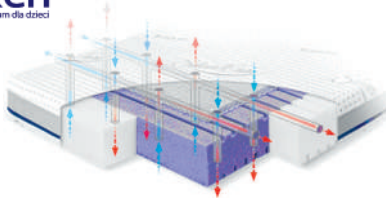


Zbuduj zysk z Agrolokiem!

www.agrolok.pl

Najwyższej jakości materace dla dzieci i młodzieży

Rücken
materace premium dla dzieci



Rücken to jeden z najnowocześniejszych zakładów specjalizujących się w rozkroju pianki PUR, a technolodzy firmy potrafią stworzyć nawet najbardziej skomplikowane formy z tego materiału. Sukces produktów Rücken to jednak umiejętność połączenia tej wiedzy z ogromnym doświadczeniem jakie czerpie ze środowiska medycznego.

Pewnie dlatego materace dziecięce i młodzieżowe są tak chętnie rekomendowane przez fizjoterapeutów, lekarzy, czy położne.

Dlaczego Rücken? Oto opinia położnej, przyszłej matki: – „Na wybór materaca poświęciłam wiele czasu. Byłam przekonana, że to bardzo ważny element, który będzie towarzyszył mojemu maluszkowi przez najważniejszy okres w jego rozwoju, często po kilkanaście godzin każdego dnia. Zdecydowałam się ostatecznie na wyroby Rücken. Dlaczego? • Ponieważ doskonała wentylacja Air Pro ogranicza ryzyko pocenia, co przekłada się na mniej wybuźnień spowodowanych przegrzaniem i higieniczny sen. • Bardzo wytrzymałe i komfortowe pianki gwarantują, że materac nie będzie się odkształcał nawet przy intensywnym użytkowaniu przez dziecko.

- Usztywniona ramka dookoła, ułatwia naukę chodzenia i zmniejsza ryzyko kontuzji (wklejona w unikalny sposób, tak by nie zakłócić wentylacji).
- Pokrowiec Tencel – pochodzenia naturalnego jest bardzo delikatny, dziecko mniej się na nim poci, ma naturalne właściwości antybakteryjne i szybko schnie.
- Powleczenie Hydro MAX ze specjalnym kroploszczelnym woskiem sprawia, że pokrowiec oddycha, a jednocześnie zabezpiecza wkład materaca przed przemoczeniem.
- Posiada zamek 360° – można wyprać tylko połowę pokrowca, łatwo założyć go ponownie.
- Jest wyrobem medycznym klasy I i posiada Pozytywną Opinię Instytutu Matki i Dziecka. Polecam!”

Sprawdź, czy inne materace potrafią to, co Rücken.

Inspiruje nas przyszłość, wspiera doświadczenie

Fabryki Sprzętu i Narzędzi Górniczych Grupa Kapitałowa FASING S.A.

jest synergiczną grupą spółek z ponad 100-letnim doświadczeniem w branży elektromaszynowej, które łączy wspólny cel: dzięki komplementarnej ofercie dostarczać najlepsze rozwiązania i zwiększać efektywność pracy odbiorców produktów w wielu gałęziach przemysłu.

FASING S.A. posiada przedsiębiorstwa produkcyjne i zakład kuzienniczy w Polsce oraz biura dystrybucyjne w Niemczech, Rosji, Chinach, USA i na Ukrainie. Jest producentem łańcuchów ogniowych płaskich i okrągłych, zgrzebeł, tras łańcuchowych, odkuwek matrycowych, sprężgieł, kotwiarów, wiertarek, stojaków, agregatów hydraulicznych. Rozwinięta i wielopłaszczyznowa sieć dystrybucji na całym świecie pozwala firmie wyróżniać się sprawnością obsługi serwisowej oraz możliwością szybkiego dostosowania się do zmieniających się dynamicznych potrzeb rynkowych. Z rozwiązań oferowanych przez spółki Grupy FASING korzysta ponad 2 tys. użytkowników w 49 krajach na całym świecie.

Spółka-matka Karbon 2 rozwija z dużym sukcesem branżę elektromobilności w Polsce będąc wyłącznym dystrybutorem motocykli elektrycznych marek Super Soco (od 2019) oraz Zero Motorcycles (od 2021).

Z końcem 2021 r. Grupa FASING wzbogaciła się o nowy podmiot, polsko-niemiecką spółkę joint venture – Fertigung FASING Schwarz (z siedzibą w Kilonii w Niemczech), której kluczowym obszarem działalności jest sprzedaż pełnego zakresu produktowego spółek z obrębu Grupy FASING w regionie DACH (europejskie kraje niemieckojęzyczne).

