

Perła Dolnego Śląska

Świdnica to malownicze miasto o 750-letniej historii, położone w samym sercu Dolnego Śląska, dawna stolica księstwa świdnicko-jaworskiego, słynąca z wysmienitego piwa, pysznych pierników i tradycji kupieckich. Dziś to dynamicznie rozwijające się miasto, które kontynuuje tradycje gospodarcze, umiejętnie wykorzystuje swoją atrakcyjną lokalizację i systematycznie podnosi swoją atrakcyjność poprzez liczne inwestycje, z których korzystają mieszkańcy, inwestorzy i turyści.

To do Świdnicy przyjeżdżali kupcy i mieszczanie chcący zaopatrzyć się w adamaszek, atlas, biżuterię, sól oraz słynne w Europie ciemne świdnickie piwo – ten znakomity trunek eksportowano nawet do włoskiej Pizy, a tzw. piwnice świdnickie, w których można było go skosztować, funkcjonowały w wielu miastach, m.in.: w Toruniu, Wrocławiu, Krakowie, Pradze i Heidelbergu.

Świdnica, jako ówczesny najważniejszy w regionie, zamożny i sławny ośrodek kupiecki, dziś nie tylko poprzez aktywność licznych przedsiębiorców, ale i kulturowo pielęgnuje tradycję, z której wywodzi się gospodarcza siła miasta. Aby dogłębnie poznać kupieckie tradycje i życie Świdnicy z tego okresu, konieczne należy odwiedzić, jedne w Polsce, Muzeum Dawnego Kupiectwa, które od 1967 r. mieści się w zabudowaniach dawnego ratusza na świdnickim Rynku. To właśnie w Rynku w każdą pierwszą niedzielę miesiąca, od ponad ćwierćwiecza,



Do Świdnicy zaprasza Beata Moskał-Sianiewska, Prezydent Miasta

odbywa się Giełda Staroci, Numizmatów i Osobliwości, która zawsze gromadzi tłumy świdniczan oraz przyjeżdżających z całego Dolnego Śląska kolekcjonerów, łowców okazji i miłośników przedmiotów, których w sklepach już kupić nie można. Stałe spotkania mają w Świdnicy kolekcjonerzy numizmatów, pocztówek, birofilisci i filateliści.

Kupić tu można meble, dzieła sztuki i biżuterię, stare zegary oraz akcesoria i części służące do przywracania starym przedmiotom ich dawnego blasku. Świdnicka Giełda jest jedną z trzech najstarszych w Polsce i drugą co do wielkości na Dolnym Śląsku.

Świdnica to miejsce, z którego pochodzą niezwykle ludzie. Do dzisiaj stoi tu willa, w której mieszkał Manfred von Richthofen, zwany Czerwonym Baronem, słynny niemiecki as lotnictwa z czasów I wojny światowej, który latał samolotem Fokker DR 1. Replikę tej maszyny można podziwiać w Parku Sikorskiego w pobliżu pozostałości mauzoleum pilota, przy głównej alei parkowej biegnącej w stronę domu Czerwonego Barona. Z kolei w jednej z kamienic w świdnickim Rynku, nazywanej „Pod Żółtym Chłopkiem”, mieściło się mieszkanie Marii Kunic, kobiety – astronom, która swoją pracę i odkryciami trwale wpisała się w karty historii. Jej oryginalnych rozmiarów postać,

wykuta w brzoju, ze wzrokiem utkwionym w niebo, zasiada na ławeczce w świdnickim Rynku. W 2020 r. miasto nabyło na aukcji wydaną w 1650 r. oryginalną księgę jej autorstwa poświęconą astronomii „Urania propitia”.

Na uwagę zasługuje również architektura Świdnicy. Do najważniejszych zabytków miasta, których nie sposób nie zobaczyć odwiedzając Świdnicę, należy, wpisany na Listę Światowego Dziedzictwa Kultury UNESCO oraz na listę Pomników Historii, Kościół Pokoju oraz Katedra Świdnicka (również Pomnik Historii) z najwyższą wieżą na Dolnym Śląsku. Spacerując po mieście, koniecznie trzeba zobaczyć wieżę ciśnień z XIX wieku, pruskie zabudowania byłej fundacji Kessela, zabytkowy dworzec PKP, pozostałości średniowiecznych murów obronnych i Twierdzy Świdnickiej, na której rozgrywały się bitwy wojny siedmioletniej, dawny pałac opatów cysterskich, czy by-



Najnowszą atrakcją Świdnicy jest odbudowana, imponująca wieżyczka z altaną w Parku Młodzieżowym. Drewnianą konstrukcję wybudowano w 1875 r. na gruzach ówczesnej Fleszy Ceglanej. Przez ponad 100 lat był to jeden z ciekawszych obiektów architektonicznych miasta. Zły stan techniczny sprawił, że w 2005 r. trzeba było budowlę zabezpieczyć, a kilka lat później rozebrać. Prace związane z odbudową trwały rok, a jej oficjalne otwarcie nastąpiło 9 listopada. Dziś to urokliwe miejsce znów stało się jednym z najchętniej odwiedzanych w Świdnicy.

ły klasztor kapucynów z zabytkowym portalem.

W Świdnicy warto odwiedzić również miejsca, których próżno szukać w innych miastach. To właśnie tutaj zobaczyć możemy Bolka Myśliwiec. Jest to najprawdopodobniej jedyna w Europie rzeźba przedstawiająca siedzącego mężczyznę załatwiającego potrzebę fizjologiczną. Rzeźba powstała w latach 30. XX wieku i znajduje się przy świdnickiej oczyszczalni ścieków. Inną nietypową atrakcją są dziki przy ul. Franciszkańskiej. Rzeźba z brązu przedsta-

wia rodzinę tych zwierząt, których wybór był nieprzypadkowy, bowiem dzik znajduje się w herbie Świdnicy. Pod pomnikiem ulokowano kryptę ze Skrzynią Pamięci świdniczan.

Zapraszamy do Świdnicy!



Błędy medyczne – wsparcia potrzebują nie tylko pacjenci, ale także lekarze

W sytuacji, gdy dochodzi do szkody u pacjenta, np. w wyniku błędu medycznego podczas operacji, a ubezpieczyciel nie zaspokaja roszczeń poszkodowanego na satysfakcjonującym poziomie, do gry wkracza arbiter. Idealnie, kiedy jest to wielospecjalistyczna kancelaria, która podejmuje się negocjacji, w wyniku których warunki odpowiadają wszystkim stronom.

Naruszenie praw pacjenta w wyniku błędu medycznego rozumiane jest jako efekt postępowania lekarza czy personelu niezgodnego z aktualną wiedzą medyczną lub brakiem należytej staranności. W jego wyniku mogą pojawić się różnorodne następstwa w postaci uszczerbku na zdrowiu, utraty wydolności, niepełnosprawności, a nawet zgonu. W takich sytuacjach pacjent lub rodzina występuje z roszczeniem. Często jednak brakuje im wiedzy i doświadczenia w zakresie przysługującego prawa, a swoje żądania kierują wprost np. do szpitala. Tam często zderzają się z murem administracji, a nawet brakiem empatii. Gatunkowy ciężar „walki z systemem” sprawia, że poddają się. Skorzystanie w takiej sytuacji z usług tak doświadczonego negocjatora, jakim jest MERITUM Sp.j. (Bielsko-Biała, woj. śląskie), jest nieodzowne. Kancelaria podejmuje się arbitrażu, reprezentując poszkodowanego pacjenta przed ubezpieczycielem i placówką medyczną, których wspiera korporacyjna „machina prawnicza”.

Lekarze i placówki medyczne posiadają ubezpieczenia od odpowiedzialności cywilnej za błędy medyczne, ale niestety niejednokrotnie polisy opiewa-

ją na zbyt niskie kwoty i zarówno szpitale, jak i firmy ubezpieczeniowe proponują zadośćuczynienia na niewspółmiernie niskim poziomie. Tymczasem osoba poszkodowana nie jest na straconej pozycji i ma szansę na uzyskanie satysfakcjonującego odszkodowania, a nawet stałej renty. – Najczęstsze sprawy, jakimi się zajmujemy w tym zakresie dotyczą zakażeń szpitalnych, błędów w trakcie operacji i porodu, nieprawidłowej diagnozy i leczenia czy wręcz odmowy leczenia, naruszenia tajemnicy lekarskiej i praw pacjenta, czy nieprawidłowości przy zabiegach medycyny estetycznej, których niestety przybywa – mówi Katarzyna Piechówka, współwłaścicielka MERITUM Sp.j.

– Chcę jasno podkreślić – nie jesteśmy „wrogami” lekarzy czy firm ubezpieczeniowych, a działając w interesie pacjentów, pracujemy również na rzecz tych stron. Naszą intencją jest uświadamianie i edukowanie lekarzy, personelu medycznego i placówek ochrony zdrowia w tytułu obowiązków, ale i praw, zwłaszcza w kontekście zmieniających się przepisów i standardów. Nasze zaangażowanie obejmuje wszystkie strony – zaznacza Monika Jaroszewicz-Bortnowska, prawnik MERITUM Sp.j.,



Od lewej: Monika Jaroszewicz-Bortnowska, prawnik MERITUM Sp.j. i Katarzyna Piechówka, współwłaścicielka MERITUM Sp.j.

i dodaje: – Cieszymy się, że zainteresowanie środowiska w tym zakresie jest duże, dlatego też w naszych strukturach uruchomiliśmy dział MERITUM-MED, który zajmuje się tylko sprawami z zakresu błędów me-

dycznych, których z roku na rok przybywa. Zaobserwowaliśmy również występowanie coraz większej ilości błędów medycznych zarówno w stomatologii, jak i w medycynie estetycznej, gdzie dotychczas świadomość

pacjentów była na niskim poziomie. W ostatnim czasie przeprowadzamy również specjalne szkolenia dla pracowników ochrony zdrowia, aby byli przygotowani na wypadek wystąpienia negatywnego zdarzenia medycznego i wiedzieli jak reagować.

Kancelaria prowadzi zarówno nowe sprawy, jak również takie, w których zakończyło się już postępowanie przed ubezpieczycielem niekorzystną dla klienta decyzją. MERITUM Sp.j. nie boi się podejmowania tematów dużego kalibru, gdzie roszczenia sięgają kilkuset tysięcy, a nawet kilku milionów złotych. – Naszą intencją jest dojście do porozumienia z podmiotem odpowiedzialnym za wyrządzenie szkody na drodze przedsądowych negocjacji, choć oczywiście czasem istnieje konieczność sądowego rozstrzygnięcia sporu. Nie pobieramy z góry honorarium za podjęcie sprawy, ale pracujemy na podstawie prowizji od wyegzekwowanych roszczeń. Stąd też konieczność rzetelnego „rozpracowania” tematu na etapie przygotowawczym, co bywa procesem długotrwałym i skomplikowanym – zaznacza Katarzyna Piechówka.

Możliwość skorzystania ze wsparcia kancelarii MERITUM Sp.j. jest często jedyną szansą

na uzyskanie satysfakcjonujących kwot. To tym bardziej ważne, że liczba niezadowolonych, poszkodowanych osób systematycznie rośnie. I dotyczy to nie tylko medycyny, ale wielu innych spraw, m.in. wypadków w zakładach pracy, w szkołach, na drogach, kontuzji na oblodzonym chodniku, szkód w rolnictwie i wielu innych. Kancelaria pomaga płynnie i efektywnie przejść drogę ubiegania się o wszelkie roszczenia. Zajmujemy się przygotowaniem dokumentacji, negocjujemy wysokość świadczenia, a także reprezentujemy stronę w sądzie w sprawach cywilnych i karnych, czy też administracyjnych.

MERITUM Sp.j. stanowi doświadczony zespół prawników oraz przedstawicieli działający na terenie całego kraju. Funkcjonuje od ponad 20 lat, a wyróżnia się szerokim spektrum specjalizacji i kompetencji z różnych dziedzin, obejmujących m.in. prawo cywilne, prawo karne, ustawę o ubezpieczeniach, kodeks pracy, drogowy, a nawet wiedzę medyczną czy inżynierię przemysłową.

Jacek Majewski

Krajowe inwestycje w infrastrukturę energetyczną i kolejową wymagają pewnego partnera

Rozmowa ze Stanisławem Wójcikiem, Prezesem Zarządu Strunobet-Migacz Sp. z o.o.

Jesteście Państwo znaczącym w kraju producentem m.in. żerdzi strunobetonowych i słupów oświetleniowych dla sektora energetycznego i kolei. Jak duży udział rynkowy firma ma w tych segmentach i czym wyróżnia się w branży?

Jako Strunobet-Migacz na trwałe wpisaliśmy się w polski rynek dostawców urządzeń i elementów systemu dystrybucji i przesyłu energii elektrycznej, będąc niekwestionowanym, wieloletnim liderem w produkcji strunobetonowych żerdzi wykorzystywanych w infrastrukturze energetycznej, przemysłowej i komunalnej. Jednocześnie jesteśmy czołowym dostawcą nasłupowych stacji transformatorowych, stanowisk słupowych średniego i niskiego napięcia, obudów oraz kompletnych stacji średniego napięcia dla szerokiej gamy odbiorców w kraju i za granicą.

Ofertę kierujemy do czterech segmentów rynkowych, czyli: energetyki zawodowej,

w których wykonujemy codziennie badania i próby, sprawdzając skład betonu i jego wytrzymałość oraz oceniając surowce i materiały używane do produkcji.

Na bieżąco sprawdzamy też parametry naszych wyrobów gotowych, tj. geometrię, kształt, badamy grubość powłoki betonu nad zbrojeniem, przeprowadzamy próby zamrażania i nasiakliwości. Ścisłe przestrzegamy i kontrolujemy prawidłowość oznaczeń identyfikujących nasze wyroby. Ich poziom jakości jest najwyższy na rynku, ale nieustannie pracujemy nad tym, aby go utrzymać, a nawet podnieść, dlatego też współpracujemy w tym zakresie z laboratoriami zewnętrznymi i jednostkami naukowymi.

Dynamiczny rozwój Strunobetu jest odpowiedzią m.in. na duże zapotrzebowanie w infrastrukturze energetycznej, w związku z inwestycjami w zakresie budowy i modernizacji

potrzeb modernizacji sieci trakcyjnej. Wyzwaniem był sposób ich posadawienia. Podjęliśmy decyzję inwestycyjną i od 2020 r. produkujemy i dostarczamy w komplecie prefabrykowane pale fundamentowe. Pełnią one funkcję wsporcza do posadawiania na nich słupów i bramek sieci trakcyjnej.

Należy pamiętać, że modernizacja kolei to nie tylko trakcja, dostarczamy elementy betonowe do przejazdów kolejowych na które uzyskaliśmy w 2022 r. wymagane przez PKP PLK S.A. certyfikaty i dopuszczenia. Zapewniamy również wyroby na potrzeby budowy i unowocześniania kolejowych linii nietrakcyjnych LPN, tj. słupy wirowane typu E wraz z osprzętem, żelbetowe elementy ustojowe, kontenerowe i nasłupowe stacje transformatorowe.

Pragnę zwrócić uwagę, że w tym obszarze bardzo często wymagana jest instalacja pod klucz. Współpracujemy z partnerami biznesowymi oraz z pro-



Infrastruktura kolejowa z wykorzystaniem słupów strunobetonowych i kompozytowych

intermodalne Rail Carpatia, Rail Baltica, linie kolejowe do Centralnego Portu Komunikacyjnego, z Katowic na lotnisko w Pyrzowicach, czy inwestycje tramwajowe w miastach? Gdzie upatrują Państwo trudności w zakresie w realizacji tych inwestycji. Jak duży udział w realizacji tych inwestycji ma Strunobet-Migacz?

Generalnie, jako niekwestionowany lider w produkcji jednego z elementów sieci dystrybucyjnych średniego napięcia w technologii żerdzi strunobetonowych oraz znaczący dostawca stacji transformatorowych zapewniam, że nasze produkty mogą być wykorzystane przy realizacji każdej z tych inwestycji. Oczywiście już w chwili obecnej uczestniczymy w pracach koncepcyjnych i projektowych.

Mam nadzieję, że wysiłek wkładany przez naszych specjalistów i przedstawicieli handlowych dziś, zaowocuje przyszłymi kontraktami na dostawy, może częściowe realizacje.

W dobie rozwoju rozproszonej energii, jest obecnie duże zapotrzebowanie w rozwój infrastruktury przesyłowej i dystrybucyjnej oraz budowy nowych przyłączy. Inwestycje w energię odnawialną, plany budowy farm wiatrowych na Bałtyku,

nowe bloki energetyczne, czy wreszcie projekt pierwszej polskiej elektrowni atomowej, będą wymagały realizacji szeregu inwestycji w zakresie infrastruktury przesyłowej. Jak Państwo oceniają te projekty i swój potencjał w ich realizacji?

Szczegółowe analizy rynku, które prowadzimy, jasno wskazują na znaczący wzrost zapotrzebowania na elementy infrastruktury przesyłowej i dystrybucyjnej energii. Jest to związane z jednej strony z budową nowych przyłączy dla źródeł odnawialnych, ale też postępującej zamianie istniejących linii napowietrznych w obszarach miejskich na linie kablowe, wymagające ustawienia nowych stacji transformatorowych oraz złącz średnich napięć.

Nasza firma, będąc znaczącym producentem elementów systemu energetycznego, od pewnego czasu obserwuje zwiększony popyt na nie. Uniwersalna technologia wykonania i elastyczność pozwala nam optymistycznie podchodzić do bieżących realizacji, optymalizować produkcję oraz z nadzieją patrzeć w przyszłość.

Obok tych optymistycznych analiz, mamy świadomość wielu zagrożeń wynikających z obecnej sytuacji gospodarczej, tj. wysokiej inflacji, galopujących cen prądu, paliw i gazu. To wszystko budzi pewien niepokój i ogranicza szeroko pojęte planowanie w dłuższym okresie.

A które ze zrealizowanych w ostatnim czasie inwestycji własnych miały dla Państwa szczególne znaczenie?

Wszystkie prace, które realizujemy, są poprzedzone wnikliwą analizą naszych możliwości projektowo-technicznych oraz badaniem rynku pod kątem potrzeb. Zatem każda z inwestycji ma dla nas duże znaczenie, ale chciałbym zwrócić uwagę na trzy z nich.

Pierwsza, to uruchomienie produkcji pali fundamentowych, co dało nam możliwość oferowania dla potrzeb trakcji kolejowej zestawu osprzęt-słup-fundament. Zostało to bardzo

pozytywnie odebrane przez klientów, oczekujących kompleksowości.

Kolejną z inwestycji było opracowanie technologii i uruchomienie innowacyjnej produkcji żerdzi kompozytowych. Otworzyło nam to rynek nowoczesnych systemów oświetleniowych i monitoringu przemysłowego. Żerdzie kompozytowe, po pozytywnej akceptacji przez PKP PLK S.A., stanowią również uzupełnienie naszej oferty dla kolejnictwa, szeroko wykorzystywaną przy budowie oświetlenia obiektów kolejowych.

Ostatni z projektów, na który chciałbym zwrócić uwagę, dotyczy opracowanej wspólnie z Energoprojektem Kraków, nowatorskiej konstrukcji słupa wirowanego dla jedno- i dwutorowych linii 110 kV. Obecnie pracujemy nad poszerzeniem naszej oferty w tym zakresie.

Na co Strunobet-Migacz stawia główny nacisk w prowadzeniu działalności, w dążeniu do sukcesu, do osiągnięcia postawionych celów?

Główny nacisk kładziemy na jakość i innowacyjność. Daje nam to pewność pozytywnego postrzegania przez rynek, który nas za to ceni i chce współpracować, dając tym samym możliwość dalszego rozwoju. Stawiamy na zwiększanie kompleksowości oferty poprzez współpracę z producentami aparatury elektrotechnicznej projektantami i firmami wykonawczymi.

Poprzez świadomie prowadzone działania marketingowe staramy się docierać do coraz szerszego grona odbiorców na rynku krajowym i zagranicznym, ale także coraz mocniej akcentujemy naszą obecność w środowiskach lokalnych, gdzie są nasze zakłady produkcyjne, czyli w Lewinie Brzeskim, Kuzkach k. Włoszczowy i Grzybowie.

Rozmawiała Joanna Chrustek

STRUOBET
MIGACZ



Pale fundamentowe wykorzystywane przy budowie sieci trakcyjnej

odnawialnych źródeł energii, energetyki przemysłowej i telekomunikacji oraz infrastruktury drogowo-kolejowej. Szacujemy, że naszymi wyrobami pokrywamy znaczną część rocznego zapotrzebowania sektora energetycznego kolei. Co nas wyróżnia? Bezdyskusyjnie jest to jakość.

W jaki sposób w Strunobecie są realizowane cele jakościowe? Nad czym firma pracuje i w co inwestuje, aby podnosić standardy swoich wyrobów?

Ciągła praca nad dochowaniem wyznaczonych norm stała się naszym najważniejszym celem biznesowym. Zakładamy, że zadowolony z naszych wyrobów klient będzie do nas wracał i na tym głównie budujemy strategię, nie zapominając oczywiście o analizowaniu potencjału nowych rynków, poszukiwaniu kolejnych rozwiązań produktowych i technologicznych.

W celu zapewnienia najwyższej jakości, w każdym z trzech naszych zakładów produkcyjnych funkcjonują laboratoria,

trakcji kolejowych w Polsce. Jaki wyzwanie w tym zakresie stoją obecnie przed Państwem firmą?

Nasza sprzedaż dla segmentu kolejowego stanowi około 25 proc. obrotu firmy. Od lat z sukcesem dostarczamy konstrukcje wsporcze typu ETG i ETGw wraz z osprzętem dla

jektantami odpowiedzialnymi za integrację aparatury z naszymi konstrukcjami. Staramy się aktywnie uczestniczyć w końcowych instalacjach i uruchomieniach.

Jak Pan ocenia potencjał dużych, krajowych inwestycji szynowych i energetycznych, jak



Rozładunek składników betonu

Musimy skuteczniej i wydajniej zagospodarowywać odpady

Efektywne przetwarzanie odpadów w oparciu o technologie recyklingu oraz produkcję energii stanowi jedno z największych wyzwań współczesnego świata. Nadal zbyt wiele surowców wtórnych trafia na składowiska, często tymczasowe i dzikie, czy do akwenów, stanowiąc zagrożenie dla środowiska. Oprócz dalszej edukacji, wpływającej na zmianę mentalności społeczeństw oraz pilnej konieczności upraszczania przepisów, co przyspieszyłoby realizację wdrożeń, istnieje konieczność inwestowania w nowoczesną, wysokowydajną i ekologiczną infrastrukturę.

Jednym z ciekawszych rozwiązań, wpływającym na poprawę tego stanu rzeczy są mobilne jednostki technologii przetwarzania odpadów energetycznych w miejscu składowania, bez konieczności przewożenia ich do zakładów gospodarki komunalnej.

– Producenci energii z odpadów na pewno nie zaspokoją całego zapotrzebowania gospodarki. Dzisiejsze technologie jeszcze nie są w stanie wytworzyć pełnego bilansu, ale bez wątpienia jest to kierunek, w którym jako świat musimy podążać. To się po prostu opłaca – z jednej strony zmniejszamy ilości odpadów, które trafiają na składowiska, a jednocześnie uczestniczymy w procesie produkcji energii elektrycznej z odnawialnych źródeł czy, poprzez ich recykling, tworzymy nowe produkty dla wielu branż, np. produkcji paliw, czy dla budownictwa. Co ważne, spektrum powstających wyrobów jest szerokie i można je dynamicznie zmieniać i modyfikować, w zależności od aktualnego zapotrzebowania rynku na poszczególne surowce – mówi **Jarosław Grobelny**, Prezes Zarządu Intereko Energia Sp. z o.o., łódzkiego przedsiębiorstwa, które od 2013 r., aktywnie działa na polu zagospodarowania odpadów oraz odzysk energetyczny. Firma oferuje szyte na miarę nowatorskie i kompleksowe usługi. Realizuje projekty w kraju i za granicą, obejmujące m.in. oczyszczanie osadów dennych zbiorników wodnych, neutralizację gleby na terenach przemysłowych, kolejowych czy lotniskach, rekultywację wysypisk oraz czyszczenie zbiorników oczyszczalni.

Odpady to nie śmieci, ale surowiec energetyczny

Zagospodarowanie odpadów jest doskonałym uzupełnieniem zapotrzebowania na energię elektryczną i ciepłą. Potencjał jest tak duży, jak powstające ilości surowców, kwalifikujących się do takiego recyklingu, czyli przy dzisiejszej nadprodukcji dóbr, właściwie nieograniczone. – Najwyższy czas, aby



w pełni uświadomić sobie, że odpady to nie śmieci, tylko materiał energetyczny. Musimy jako społeczeństwo wykorzystywać tę wiedzę globalnie. Niestety, w Unii Europejskiej obowiązują buble prawne, które uniemożliwiają wdrażanie instalacji przetwarzania odpadów w energię na masową skalę. Proces inwestycyjny trwa do 5 lat, a obejmuje nie tyle samą realizację inwestycji, co pozyskanie wszelkich decyzji i sprostanie niezliczonej liczbie procedur – zaznacza **Jarosław Grobelny**, i dodaje: – Administracyjne, przysłowiowe „kłody rzucające pod nogi” można mnożyć. Problematyczne jest pozyskiwanie samych odpadów, które mają właściwości energetyczne, od przedsiębiorstw komunalnych. Wreszcie, nadal problemem jest niedoinwestowana i niewydolna infrastruktura przesyłowa. Naszą intencją jest stałe wywieranie wpływu na uczestników gospodarki, aby zmieniali perspektywę i postrzegali odpady nie jako śmieci, ale surowiec energetyczny lub komponenty do wytwarzania nowych produktów. Jeśli to nam się uda, to będzie to dopiero połowa sukcesu, bowiem kwestia ta jest ważna nie tylko w kontekście gospodarki odpadami, ale też nadal za mało doinwestowanego systemu przesyłu energii z odnawialnych źródeł.

Jako branża od dawna postulujemy o pilny rozwój infrastruktury przesyłowej i dystrybucyjnej, która w Polsce jest na skraju wydolności. Jako producenci czekamy na systemowe rozwiązania na poziomie krajowym.

Kwestie te odnoszą się nie tylko do Polski i innych krajów UE, ale także wielu innych państw na świecie, choć w innym kontekście, z którym Europa, w dużym stopniu już sobie poradziła. Intereko Energia jest na przykład aktywnym uczestnikiem programów likwidacji lokalnych, niebezpiecznych składowisk odpadów w wielu miastach afrykańskich i azjatyckich, gdzie stanowią one duży problem. Od 2019 r. polska firma skupia się na implementowaniu poszczególnych zagadnień zrównoważonego rozwoju w wielu krajach rozwijających się, ale też paradoksalnie, w tak nowoczesnych, jak USA. Kiedy oczy całego świata zwrócone są na konflikt rosyjsko-ukraiński, toczy się cicha, gospodarcza „walka o Afrykę”, o wpływy globalnych korporacji w zakresie dalszych inwestycji eksploatacji najbogatszych na świecie zasobów naturalnych. Intereko Energia, jako członek międzynarodowych struktur zajmujących się pomocą gospodarkom rozwijającym się, ma realny wpływ na ich budowanie świadomości w tym zakresie i zrównoważony rozwój. Choć i tam problemów z wdrożeniami nie brakuje z uwagi na ich komercyjny charakter, różnice w legislacji i konieczność ratyfikowania wielu umów międzynarodowych, aż po różnice na poziomie społecznym i kulturowym. – I tu jest rola dla międzynarodowej organizacji, która w naszym imieniu monitoruje rynek, jest w kontakcie z administracją i zgłasza projekty do zrealizowania. Jako szef Intereko Energia jestem członkiem Międzynarodowej Rady Ekspertów ds. gospodarki odpadami dla UNASDG. To organizacja międzyrządowa zrzeszająca specjalistów wielu dziedzin, których łączą idee zrównoważonego rozwoju w zakresie wdrażania innowacyjnych technologii, odpowiedzialnej urbanistyki, finansowania inwestycji, wsparcia merytorycznego udzielanego rządowi i przedsiębiorcom – wy-

jaśnia **Jarosław Grobelny**. Podstawowym celem UNASDG jest wspieranie projektu UNGSII, czyli podpisanego w 2015 r. na forum ONZ przez 193 państwa świata dokumentu „17 Celów Zrównoważonego Rozwoju”. Fundacja UNGSII powstała, by wspomagać i przyspieszać proces ich wdrażania, a jej misją jest osiągnięcie zrównoważonych inwestycji na świecie z obecnego poziomu ok. 5 proc. do ponad 20 proc. w 2025 r. – Bazując zarówno na naszym doświadczeniu, jak i praktykach wypracowanych przez międzynarodowe korporacje, staramy się przyczynić do stopniowej, systematycznej realizacji tych celów, oferując innowacyjne technologie, które oprócz wpływu na poprawę w zakresie gospodarki odpadami i rozwój sektora eko-energetycznego opartego o odnawialne źródła, przyczyniają się bezpośrednio do rozwoju innych sektorów gospodarki, regionów i społeczeństw. Jednak, aby efekty były naprawdę zadowalające, potrzeba systemowych rozwiązań, a także nieustannej edukacji, wdrażania zmian w nawykach konsumenckich. Na tym polu również jesteśmy aktywni realizując autorskie programy edukacyjne dla dzieci – dodaje **Jarosław Grobelny**. To wszystko nie miałyby jednak sensu, gdyby nie dostęp do innowacyjnych, wydajnych i ekonomicznych technologii przetwarzania odpadów.

Mobilna eko-gospodarka odpadami

Firmę Intereko Energia stanowi zespół specjalistów z wieloletnim doświadczeniem w gospodarce odpadami, która dzięki współpracy z kadrami naukowymi, opracowuje indywidualne projekty w zakresie rozwiązywania problemów ochrony środowiska i zagospodarowania odpadów.

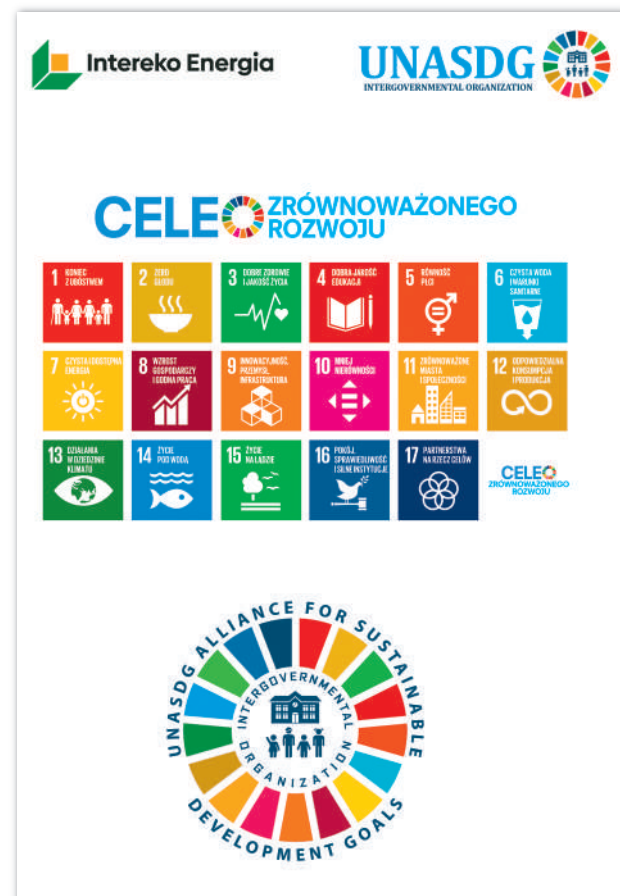
Flotę Intereko Energia stanowi tabor nowych, ekologicznych samochodów ciężarowych przystosowanych do transportu odpadów (także niebezpiecznych). Posiadają one wszelkie wymagane zezwolenia oraz systemy monitoringu. Intereko Energia posiada technologię potrzebną do wytwarzania mobilnej jednostki CLC 5000, służącej do oczyszczania gruntów z niebezpiecznych substancji, skażonych przez przemysł. Energooszczędny proces odbywa się w reaktorze, przy zastosowaniu płaszcza grzejnego. Z kolei urządzenie MRF 2000 (z ang. *mobile rotary furnace – mobilny piec obrotowy*) to zespół modułowy, który może być przetransportowany do dowolnego miejsca, w którym zalegają odpady nadające się do przetworzenia (np. na terenie inwestycji budowlanej, zakładu przemysłowego, składowiska, itp.). Instalacja umożliwia recykling stałych produktów palnych wszystkich rodzajów, pochodzenia organicznego i nieorganicznego oraz ich mieszanin z odpadami zawierającymi węglowodory. Zostają one nieszkodliwione w procesie

spalenia, bez negatywnego oddziaływania na środowisko.

Intereko Energia oferuje również technologię do utylizacji opon i innych produktów wykonanych z gumy. Unieszkodliwienie zachodzi w procesie pirolizy bez zastosowania tlenu i ognia, dzięki czemu jest on bardzo wydajny energetycznie oraz bezpieczny dla środowiska. W efekcie powstają nowe produkty, takie jak: olej do produkcji paliw, drut stalowy, czy węgiel popirolizacyjny.

Każdorazowa decyzja o zastosowaniu poszczególnych technologii Intereko Energia poprzedzona jest audytem i wizją lokalną na terenie składowiska. Firma doradza i opracowuje plan zagospodarowania oraz przetworzenia odpadów, zapewnia wszelkie niezbędne urządzenia, po czym wdraża właściwy system, wraz z prowadzeniem ewidencji i przygotowaniem sprawozdań. Gwarantuje pełną transparentność na każdym

wdrożone, ułomne unijne przepisy, nadmierne zbiurokratyzowanie procedur i niewydolna infrastruktura nie sprzyjają dynamicznemu rozwojowi produkcji energii z odpadów. Czas najwyższy, aby wszystkie strony zaczęły traktować się po partnersku. Dotyczy to zarówno konsumentów, producentów odpadów, przedsiębiorstw zagospodarowujących i przetwarzających, jak i administracji. Moim zdaniem niestety największe problemy generują niestabilne przepisy, a piętrzą się urzędy. Na razie jest tak, że w zakresie inwestycji z odnawialnych źródeł energii, niczego nie można zrealizować w normalnym trybie, opierając się na stałych procedurach, nie dających pola do nadinterpretacji przez urzędników. Realizacja budowy ekologicznej spalarni energetycznej powinna trwać 1,5 roku. Tymczasem w polskich realiach, poprzez konieczność pokonania kolejnych barier



z etapów realizacji zadań tak, aby klienci dysponowali wiedzą na temat tego, co dzieje się z ich odpadami. – Nasze rozwiązania mają głęboki sens, zwłaszcza w dobie kryzysu pozyskiwania surowców energetycznych, których ceny nieustannie rosną. Odpady mają swoją wartość opałową i ekonomiczną, mamy ich na świecie w nadmiarze i musimy się ich systematycznie, nieustannie pozbierać. Niestety, póki nadal w tak wielu krajach, w tym w Polsce, będzie funkcjonować nielegalny tranzyt i składowanie odpadów w miejscach do tego nie przeznaczonych i bardziej opłacało się ponieść karę finansową, np. za bezprawną utylizację, zamiast skorzystania z inwestycji bezpiecznego recyklingu, takie miejsca nie będą dla nas najpoważniejszym rynkiem w szeroko pojętym spektrum naszej działalności. Póki co,

biurokratycznych, odbywa się to nawet przez 5 lat. Oczywiście nie poddajemy się, robimy swoje, zgodnie z myślą: „kropla dąży skałę”. Mamy świadomość, że nasza działalność jest jedną z cegiełek, która buduje niezwykle pozytywne zmiany w zakresie ochrony środowiska w skali globalnej, dlatego daje nam ogromne poczucie zadowolenia i sprawia, że z satysfakcją pracujemy, abyśmy mogli żyć – my i kolejne pokolenia – podsumowuje prezes **J. Grobelny**.

Joanna Chrustek, Jacek Majewski



Intereko Energia



W kierunku dekarbonizacji ciepłownictwa

Przedsiębiorstwo Energetyczne w Siedlcach Sp. z o.o. (PE) jako jedno z pierwszych przedsiębiorstw ciepłowniczych w kraju zdecydowało się na radykalną zmianę. W 2002 roku uruchomiliśmy pierwszy blok kogeneracyjny złożony z dwóch turbin gazowych, w 2012 roku – drugi blok składający się z dwóch turbin gazowych i turbiny parowej. Ostatnie dziesięciolecie to nieustanne inwestycje, m.in. przystosowanie układu wody sieciowej oraz układu chłodzenia Elektrociepłowni Gazowej EC2 do potrzeb odbioru ciepła z kondensacyjnej turbiny parowej, modernizacja trzech kotłów węglowych z wykorzystaniem technologii ścian szczelnych, modernizacja wodnej sieci ciepłowniczej (wymiana rur tradycyjnych na preizolowane), rozwój Inteligentnej Sieci Ciepłowniczej, monitoring jakości powietrza czy budowa instalacji fotowoltaicznej. Celem podejmowanych działań jest nie tylko zwiększenie maksymalnej wydajności urządzeń, zmniejszenie zużycia paliwa na wyprodukowanie jednostki ciepła czy zmniejszenie strat na przesyłce, ale również ograniczenie negatywnego oddziaływania na środowisko. Jesteśmy przedsiębiorstwem, które otrzymało pierwsze w Polsce świadectwo pochodzenia energii elektrycznej z wysokosprawnej kogeneracji i to właśnie w PE został wybudowany pierwszy bufor ciepła.

Rozmowa z **Marzeną Komar**, Prezesem Zarządu Przedsiębiorstwa Energetycznego w Siedlcach Sp. z o.o.

Do ilu domów i mieszkań w mieście dociera ciepło systemowe?

PE przyłącza do miejskiej sieci ciepłowniczej zarówno budynki na nowo powstałych osiedlach, jak i już istniejące, które korzystały z innych sposobów ogrzewania. Ciepło systemowe zapewnia komfort cieplny 70 proc. mieszkańców Siedlec. Nasza sieć dociera do około 95 proc. budynków wielorodzinnych, tj. do ponad 580 bloków, do około 25 000 mieszkań. W ciepło zaopatrujemy też 91 domów jednorodzinnych.

Co to znaczy, że sieć ciepłownicza w Siedlcach jest inteligentna?

Siedlecka sieć umożliwia monitorowanie i analizowanie w czasie rzeczywistym przepływu ciepła w sieci oraz monitorowanie systemu alarmowego rur preizolowanych, dzięki czemu nieprawidłowości w jej działaniu są szybko wykrywane, straty i koszty zaś związane z utrzymaniem sieci – ograniczane.

Zdalny monitoring parametrów sieci oraz modyfikacja nastaw wybranych regulatorów odbywa się poprzez sieć mobilną GSM, skąd odczyty trafiają do bazy danych. Pozwala to na ograniczenie kosztów serwisu w przypadku, gdy węzły ciepłownicze są rozproszone na dużym obszarze, a poprzez integrację wszystkich elementów sieci w jeden system rośnie jakość oferowanych usług. Dzięki danym spływającym do systemu na bieżąco, praca węzłów ciepłowniczych jest na bieżąco analizowana – nieprawidłowości w pracy sterowników pogodowych i zaworów regulacyjnych są wykrywane w wczesnym etapie.

Modernizacja systemów zarządzania siecią ciepłowniczą ma także wymiar ekologiczny. Podnoszenie efektywności energetycznej procesu przesyłania ciepła ma bezpośredni wpływ na zmniejszenie zużycia paliwa, a tym samym – na zmniejszenie emisji do atmosfery substancji z procesu ich spalania.

Nasze starania zostały docenione przez Kapitułę Programu Najwyższa Jakość Quality International 2022, która przyznała przedsiębiorstwu ty-

tuł Laureata i Złote Godło QI 2022 w kategorii QI SERVICES za najwyższą jakość „Usługi w zakresie dystrybucji energii cieplnej”.

Jak przebiega transformacja energetyczna w Siedlcach? Jak obecnie wygląda miks energetyczny w PE?

Jesteśmy producentem i dystrybutorem ciepła systemowego, jak również producentem energii elektrycznej w wysokosprawnej kogeneracji. Do produkcji energii wykorzystujemy dwa rodzaje paliw: miał węgla kamiennego typu M-IIA oraz gaz ziemny wysokometanowy grupy E1. Dysponujemy trzema źródłami wytwórczymi: Ciepłownią Centralną, Elektrociepłownią Gazową EC1 oraz Elektrociepłownią Gazową EC2. Mamy zatem możliwość wyboru paliwa do pokrycia zmiennych potrzeb ciepłych systemu ciepłowniczego. Możemy płynnie reagować na sytuację rynkową (ceny emisji dwutlenku węgla i ceny paliw, które w ostatnim czasie biją rekordy) i realizować różne warianty pracy, z częściowym wykorzystaniem elektrociepłowni i każdego ze źródeł, co pozwala nam na optymalizację pracy obiektów pod kątem ekonomicznym. Ze względu na znaczny wzrost cen paliwa gazowego, od lipca 2021 roku wstrzymaliśmy pracę Elektrociepłowni Gazowej, a cała produkcja ciepła jest realizowana przez Centralną Ciepłownię.

Przedsiębiorstwo, realizując politykę długofalową stawia na gaz. Przeprowadzimy konwersję paliwową dwóch kotłów węglowych typu WR25 na opalane gazem. Przygotowujemy się do realizacji kogeneracji gazowej opartej na silnikach.

3 października br. podpisaliśmy umowę z NFOŚiGW na dofinansowanie budowy Instalacji Termicznego Przekształcania Odpadów Komunalnych, która pozwoli nam na zintegrowanie gospodarki odpadami komunalnymi z gospodarką energetyczną. Dzięki temu rozwiążemy problem z zagospodarowaniem frakcji palnych odpadów komunalnych, a dodatkowo unowocześnimy infrastrukturę ciepłowni-



czo-energetyczną. Całkowity koszt inwestycji wynosi 159 419 833 zł, z czego koszty kwalifikowane stanowią 129 570 659 zł. Dotacja to prawie 50 proc., reszta zaś to pożyczka.

Jaka będzie wydajność instalacji odzysku energii z odpadów? Jakie efekty środowiskowe?

Wydajność Instalacji TPOK została oszacowana na około 24 000 Mg/rok. Podstawowym efektem ekologicznym jest ograniczenie masy składowanych odpadów. Zmniejszone zostanie zużycie węgla, podstawowego paliwa w PE, co ograniczy emisje do atmosfery pyłów, tlenków siarki i dwutlenku węgla. Spodziewane oszczędności dla przedsiębiorstwa to przede wszystkim mniejsze opłaty za zakup uprawnień do emisji dwutlenku węgla – dla mieszkańców oznacza to obniżenie stawek za gospodarowanie odpadami oraz niższą i stabilniejszą cenę ciepła.

Jakie jeszcze inwestycje w ostatnich latach zostały zrealizowane w Przedsiębiorstwie Energetycznym? Skąd pochodziły na nie środki?

Aby dostosować węglowe źródła do nowych, bardziej rygorystycznych wymagań emisyjnych, władze PE podjęły decyzję o modernizacji Ciepłowni Centralnej. Prace obejmują m.in. przebudowę kotła WR25 nr K1 na kocioł w technologii ścian szczelnych; konwersję kotłów węglowych typu WR25 nr K4 i nr K5 na kotły opalane gazem; modernizację kanałów spalin kotłów WR25 nr K1 i nr K2; budowę instalacji oczyszczania spalin dla kotła WR10 nr K3. Realizacja tego projektu to duży krok w kierunku dekarbonizacji, ograniczenie emisji uciążliwych substancji do środowiska, obniżenie awaryjności i poprawa bezpieczeństwa spalin.

Przygotowujemy się również do ograniczenia mocy kotła węglowego WR25 nr K2 oraz wyłączenia z użytkowania kotła węglowego WR25 nr K6.

Przeprowadzenie tych prac pozwoli na uznanie źródeł wytwórczych Ciepłowni Centralnej za źródła o mocy mniejszej

niż 50 MW oraz umożliwi objęcie instalacji wymaganiami ochrony środowiska wynikającymi z dyrektywy MCP.

W grudniu 2021 roku wystąpiliśmy do WFOŚiGW o dofinansowanie kwotą 9 900 000 zł w formie pożyczki inwestycji pn. „Modernizacja kotła wodnego WR25 nr K1 w technologii ścian szczelnych zainstalowanego w Ciepłowni Centralnej w Siedlcach oraz budowa instalacji OZE”. W marcu br. złożyliśmy wniosek o dofinansowanie kwotą 27 000 000 zł w formie pożyczki inwestycji pn. „Konwer-



si 45 534 600 zł, z czego kwota dofinansowania w postaci dotacji to 16 650 000 zł.

Zakończone zostały prace przyłączeniowe do sieci ciepłowniczej na ulicy Floriańskiej. W sierpniu br. podpisaliśmy umowy na wykonanie sieci ciepłowniczej na terenie Jednostki Wojskowej oraz nowych sieci ciepłowniczych na ulicach: Bitwy Warszawskiej, Płazówowej, Starowiejskiej. Suma tych inwestycji wynosi brutto 2 402 105,20 zł.

Jak Przedsiębiorstwo Energetyczne dba o jakość powietrza w mieście?

Siedlczanie oddychają czystym powietrzem. Jego parametry odczytujemy na bieżąco, bo powietrze w mieście jest monitorowane non stop. PE aktywnie uczestniczy w tworzeniu internetowej mapy czystego powietrza dzięki systemowi pomiarowemu AIRLY, który zbiera i interpretuje dane w czasie rzeczywistym. W oparciu o pomiary, na mapie online, są wyświetlane informacje o jakości powietrza – poziom stężenia pyłów zawieszonych PM2.5 i PM10, temperatura, ciśnienie atmosferyczne oraz wilgotność powietrza.

Do ciepła systemowego podłączamy systematycznie nowych

wizytę studyjną dla energetyków gminnych z powiatu siedleckiego i pięciu powiatów ościennych. Goście zapoznali się z całym procesem wytwarzania ciepła systemowego i energii elektrycznej, przedstawiliśmy im też działania, jakie podejmujemy dla poprawy jakości powietrza w mieście.

Wraz z dostawcami ciepła systemowego z całej Polski angażujemy się w działania w ramach akcji „20 stopni”. Zaprosiliśmy do niej naszych odbiorców. Przekonujemy, że niemarnowanie ciepła powinno być tak samo naturalne, jak niemarnowanie wody, prądu czy jedzenia i że oszczędzanie energii to realne oszczędności na rachunkach, a także obniżenie emisji dwutlenku węgla.

Jakie największe wyzwania stoją przed Panią i PE?

Tak jak cała Europa, tak i nasze przedsiębiorstwo mierzy się z bardzo dużymi wyzwaniami. Jeszcze przed inwazją Rosji na Ukrainę ceny węgla znacznie wzrosły, teraz po wprowadzeniu embarga są już bardzo wysokie. Z dostępnością surowca też są problemy, musimy niemało się natrudzić, żeby zapewnić dostawę na nadchodzącą zimę. Na dzień dzisiejszy jesteśmy spokojni o surowiec do końca lu-

Marzena Komar, Prezes Zarządu, Dyrektor Przedsiębiorstwa Energetycznego w Siedlcach Sp. z o.o. Ukończyła studia w Wyższej Szkole Finansów i Zarządzania w Białymstoku oraz studia podyplomowe w Szkole Głównej Handlowej w Warszawie. Z siedlecką energetyką jest związana od 2016 roku. Pracę zaczynała jako inspektor ds. analiz i rozwoju. W latach 2019–2021 pełniła funkcję członka Rady Nadzorczej PE. Od 2021 roku prezes spółki. W swojej pracy skupia się nad rozwojem przedsiębiorstwa oraz transformacją energetyczną systemu ciepłowniczego w kierunku jego dekarbonizacji. Szczególnie ma na uwadze neutralność klimatyczną z uwzględnieniem wymiaru biznesowego, interesów społecznych i środowiska naturalnego.

sja kotłów typu WR25 nr K4 i K5 zainstalowanych w Ciepłowni Centralnej w Siedlcach na kotły opalane gazem oraz budowa punktu redukcyjnego i sprzężarek z wewnętrzną instalacją gazową”.

Oprócz modernizacji Ciepłowni Centralnej przeprowadziliśmy m.in. remont kotłów odzyskowniczo-parowych nr K11 i nr K12 w Elektrociepłowni EC-2. Na chwilę obecną finansujemy niniejsze zadanie ze środków własnych.

PE realizuje również inwestycje objęte dofinansowaniem ze środków Mechanizmu Finansowego EOG 2014–2021 w ramach programu „Środowisko, Energia i Zmiana Klimatu, obszar programowy: Energia” na podstawie umowy o dofinansowanie ze stycznia br. pomiędzy NFOŚiGW w Warszawie, a Przedsiębiorstwem Energetycznym w Siedlcach Sp. z o.o. Umową są objęte: budowa nowych sieci ciepłowniczych, modernizacja sieci ciepłowniczej na osiedlu Młynarska (ulica Wyszyńskiego), budowa kogeneracji gazowej. Całkowity koszt realizacji inwestycji wyno-

odbiorników, u których likwidujemy indywidualne kotłownie i piece, co przekłada się na ograniczenie niskiej emisji w mieście.

Priorytetem PE jest prowadzenie działalności zgodnie z wymaganiami prawnymi dotyczącymi ochrony środowiska, gospodarki odpadami oraz systemem handlu uprawnieniami do emisji gazów cieplarnianych. Spełniamy wymogi normy ISO 14001:2015.

Jakie projekty edukacyjne realizuje PE?

Po raz piątą organizujemy „Lekcje Ciepła” w siedleckich szkołach podstawowych. Chcemy uczyć dzieci, w jaki sposób mądrze korzystać z ciepła, dlaczego ciepło systemowe zapobiega powstawaniu niskiej emisji i smogowi. Planujemy także przeprowadzenie konkursu z nagrodami, który będzie nawiązywał do kampanii „20 stopni”.

Nie poprzestajemy na edukacji najmłodszych. W ubiegłym roku w ramach warsztatów prowadzonych przez WFOŚiGW w Warszawie zorganizowaliśmy

tego, pracujemy nad zakontraktowaniem dostaw na kolejne miesiące.

Mamy świadomość, że energetyka odgrywa szczególnie ważną rolę w procesie przeciwdziałania zmianom klimatycznym. Przed nami konieczność głębokiej modernizacji naszej instalacji, ścigamy się z czasem, aby do 31 grudnia 2022 roku sprostać wymogom UE. W trudnym czasie astronomicznych cen za gaz ziemny odchodzenie od węgla i kroczenie w kierunku dekarbonizacji ciepłownictwa nie jest łatwe. Podejmowane przez mnie obecnie decyzje są kluczowymi dla przyszłości naszej spółki.

Projekt budowy ITPOK to uciechka do przodu i duże wyzwanie. Chcę przekonać mieszkańców Siedlec, że to bardzo potrzebna, ale też bezpieczna inwestycja. Na przykładzie innych miast, w których znajdują się takie instalacje, wiemy, że siedlczanom się to opłaci.

Poczta Polska – jesteście odpowiedzialną firmą

Świadoma swojego wpływu na otoczenie zewnętrzne i społeczeństwo, Poczta Polska dokonuje kolejnych inwestycji, a działając w oparciu o rachunek ekonomiczny, pamięta o tych, którzy znajdują się w potrzebie. Organizuje i włącza się w ogólnopolskie akcje, nawiązuje współpracę z lokalnymi organizacjami i instytucjami pomocowymi – promuje przy tym pozytywne postawy i wspiera aspiracje swoich pracowników.

Poczta Polska to największa firma logistyczna w kraju. W całej Polsce zatrudnia prawie 70 tys. osób. O skali działania przedsiębiorstwa świadczy choćby jedna cyfra: każdego dnia Poczta Polska dostarcza do adresatów w naszym kraju ponad 3 mln przesyłek listowych i reklamowych. Jednocześnie, prawie 80 proc. przesyłek w segmencie usług kurierskich realizowanych jest pod marką Pocztx. Gdy dodamy do tego, że to jedno z najstarszych przedsiębiorstw w Polsce, a marka Poczty Polskiej należy do najbardziej rozpoznawanych w kraju, łatwo zrozumieć skalę jej wpływu na różną dziedzinę naszego życia.

Organizacja spółki, to w jaki sposób funkcjonuje i jak podejmowane są decyzje w organizacji, to są ważne elementy współczesnego CSR. Decydują one nie tylko o sprawności operacyjnej, ale o również o jakości relacji z pracownikami i partnerami biznesowymi. W Poczcie Polskiej funkcjonuje wiele mechanizmów otwartej wymiany informacji. Na wewnętrznym forum pracowniczym eksperci i przedstawiciele spółki często odpowiadają na pytania i sugestie pracowników. Kiedy zajdzie taka potrzeba, każdy może anonimowo zgłosić incydent dyskryminacji i mobbingu poprzez kanał „Mówię Otwarcie”. W spółce działa również



kilkadziesiąt związków zawodowych, których przedstawiciele regularnie spotykają się z Zarządem Poczty Polskiej.

Przyjęty w kwietniu 2022 r. Kodeks Etyki Poczty Polskiej to dokument, który ma znaczenie dla klientów, pracowników i pracodawcy. Odnosi się do zasad o uniwersalnym charakterze, takich jak uczciwość, sprawiedliwość, poszanowanie własności i pracy. Tak przygotowany, może stanowić podstawę do kształ-

towania profesjonalnego środowiska pracy i współpracy z partnerami zewnętrznymi. Po tym jak Zarząd spółki wprowadził „Politykę Antykorupcyjną Poczty Polskiej”, dziesiątki tysięcy pracowników wzięło udział w szkoleniach poświęconych tej tematyce. W listopadzie 2022 r. Poczta Polska uzyskała certyfikat potwierdzający, że ustanowiony i wdrożony system zarządzania działaniami antykorupcyjnymi jest zgodny ze standardami nor-

my ISO 37001:2016. Ten dokument jest sygnałem dla kontrahentów, że spółka postępuje w sposób etyczny i wspiera równą konkurencję.

Szczególny charakter spółki i misja, którą pełni sprawiają, że kieruje ona swoje aktywności do szerokiego grona interesariuszy. Jej aktywność wyznacza przy tym tradycja samej organizacji.

W lutym, kiedy Rosja rozpoczęła wojnę na Ukrainie wszy-

scy zwrócili uwagę na szczególną rolę operatora wyznaczono. Poczta Polska, jako największa firma logistyczna w kraju, we współpracy z Rządową Agencją Rezerwy Strategicznych (RARS), uruchomiła zaopatrzenie z magazynów RARS dla uchodźców z Ukrainy napływających do Polski. Poczta pełni istotną funkcję w infrastrukturze krytycznej państwa i jako jedyny operator pocztowy, realizuje zadania w zakresie współdziałania z Wojskową Pocztą Polową oraz bierze udział w mobilizacyjnym rozwinięciu Sił Zbrojnych RP. Nie bez znaczenia jest tu skala działalności przedsiębiorstwa: Poczta Polska dysponuje siecią ponad 7,6 tys. placówek w kraju.

Oprócz wielu aktywności pracowników spółki organizujących pomoc, Poczta Polska udzieliła wsparcia materialnego i organizacyjnego dla partnerów w Ukrainie i „przyjęła po dach” już ponad 450 uchodźców, kwaterując ich w swoich ośrodkach szkoleniowo-wypoczynkowych.

W trudnych czasach uczymy naszych pracowników posługiwania się bronią. Poczta Polska uruchomiła w sierpniu br. program „Powitanie z bronią”, w ramach którego każdy z pracowników mógł zgłosić się na bezpłatne zajęcia na strzelni-

cy i poznać tajniki posługiwania się bronią. W zaledwie 3 tygodnie po ogłoszeniu, na zajęcia zapisało się ponad 1 tys. pocztowców.

Szczególny charakter spółki i misja, którą pełni sprawiają, że kieruje ona swoje aktywności do szerokiego grona interesariuszy. W wielu przedsięwzięciach o charakterze społecznym Poczta wykorzystuje swoją fundację korporacyjną „Pocztowy Dar”. Od 2011 r. ma ona status organizacji pożytku publicznego. Powołana początkowo, aby angażować się w pomoc dla pracowników Grupy Poczty Polskiej i ich rodzin, na przestrzeni lat rozwinęła swoją działalność, angażując się w programy pomocowe realizowane wspólnie z różnymi partnerami w całej Polsce. To pod patronatem Fundacji Poczty Polska, uruchomiła w październiku br. Program Wolontariatu Pracowniczego, którego celem jest zaangażowanie Pocztowców w projekty prowadzone przez Fundację. Kolejne takie aktywności ciągle przed nami!



POLOmarket kolejny rok z tytułem „Dobry Pracodawca”

Największa polska sieć supermarketów POLOmarket otrzymała tytuł „Dobry Pracodawca 2022”, przyznany przez Kapitułę Programu „Liderzy Społecznej Odpowiedzialności”. Grupa POLOmarket została laureatem programu już siódmy rok z rzędu.

Kapituła wysoko oceniła działania związane z zaangażowaniem POLOmarketu w upowszechnienie zasad odpowiedzialnego biznesu zwłaszcza w odniesieniu do pracowników.

– Tytuł „Dobrego Pracodawcy” uzyskany już po raz siódmy utwierdza nas w przekonaniu, że w kwestii budowania relacji z pracownikami obraliśmy właściwą drogę – mówi **Bartosz Pietruszka**, Członek Zarządu i Dyrektor Operacyjny POLOmarketu. – Nasi pracownicy to nasz najcenniejszy kapitał, dlatego dbamy o warunki pracy, opiekę medyczną, inwestujemy w szkolenia, planujemy ścieżki kariery oraz zapewniamy możliwości awansu wewnątrz organizacji – dodaje **Bartosz Pietruszka**.

Rok 2022 jest dla sieci POLOmarket wyjątkowy, ponieważ obchodzi ona 25-lecie istnienia. W 1997 r. POLOmarket liczył 27 placówek. Dziś sieć to ponad 280 nowoczesnych supermarketów w całej Polsce oraz trzy centra logistyczne, które dają zatrudnienie 5500 osobom. POLOmarket wygenerował obrót netto w wysokości niemal



2,9 mld złotych w ciągu ostatnich 12 miesięcy i jest największą polską siecią supermarketów, budowaną od początku wyłącznie w oparciu o polski kapitał.

– Nasz rozwój przez te lata, wszystkie sukcesy, nie byłyby możliwe bez codziennego zaangażowania tysięcy osób. Dlatego, jako organizacja, której bliskie są wartości rodzinne i dla której pracownicy stanowią największy kapitał, zapewniamy stabilne warunki zatrudnienia i dążymy do stworzenia odpowiednich możliwości rozwoju dla naszych pra-

cowników – podkreśla **Bartosz Pietruszka**.

Równie istotnym aspektem polityki HR POLOmarketu są benefity pracownicze, którymi może być objęty każdy zatrudniony pracownik wraz ze swoją rodziną. Należą do nich m.in. prywatna opieka medyczna, ubezpieczenia dla pracowników i ich rodzin, wyprawki dla pierwszoklasistów oraz dofinansowania do różnych kursów i szkoleń, np. językowych. Wprowadzone świadczenia zostały poprzędkowane szerokim rozpoznanem i wyjściem naprzeciw potrzebom pracowników.

Tokai COBEX tworzy dobry klimat

Przyjazna atmosfera pracy, dobre relacje z lokalną społecznością i troska o środowisko naturalne – to główne filary, na których Tokai COBEX buduje swoją kulturę organizacyjną. Za działaniami firmy stoi wiele motywacji, jednak większość z nich sprowadza się do jednego, ważnego słowa: odpowiedzialność.

Dobra atmosfera pracy

Tokai COBEX, globalna firma wytwarzająca produkty z węgla i grafitu, stawia na jakość – nie tylko w odniesieniu do produktów, ale również w kwestii relacji, jakie buduje ze swoimi pracownikami, którzy mogą liczyć na stabilne zatrudnienie i wiele dodatkowych benefitów. Firma oferuje dla nich program wsparcia, w ramach którego mogą jeszcze lepiej zadbać o swoje zdrowie i rozwój. Między innymi mają dostęp do pomocy psychologicznej, mogą korzystać z darmowych porad prawnych i uczyć się języków obcych za pośrednictwem platformy internetowej.

Dodatkowo, firma organizuje specjalne wydarzenia, podczas których pracownicy mogą się zintegrować, a przy okazji dowiedzieć wielu ciekawych rzeczy. Dobrym przykładem są zorganizowane Dni Zdrowia, podczas których zatrudnieni mogli zasięgnąć porady dietetycznej połączonej z analizą składu ciała, skorzystać z masażu i przejść szkolenie w zakresie ergonomii pracy. W październiku i listopadzie prowadzona była również akcja, mająca na celu promowanie profilaktyki

antynowotworowej wśród kobiet i mężczyzn.

Otoczenie ma znaczenie

Tokai COBEX nie zapomina o lokalnej społeczności miast, w których ma swoje zakłady. Firma udziela finansowego wsparcia miejscowym organizacjom oraz realizuje wiele inicjatyw skierowanych do mieszkańców Raciborza i Nowego Sącza. Znakomitym przykładem jest akcja krwiodawstwa, zorganizowana i promowana przez Tokai COBEX. Pracownicy firmy chętnie pomagają innym, a akcje charytatywne – takie jak Business Run czy Szlachetna Paczka – cieszą się dużym zainteresowaniem. – Opracowaliśmy i zrealizowaliśmy wiele pomysłów, aby nie tylko zaangażować się w życie lokalnych społeczności, ale także zapewnić im praktyczne wsparcie, np. w październiku zorganizowaliśmy warsztaty ekologiczne dla lokalnych szkół. Zależy nam na szerzeniu świadomości ekologicznej wśród dzieci w lokalnych szkołach, które już teraz w swoim młodzięcym wieku mogą podejmować decyzje mające mniejszy lub większy wpływ na środowisko. Chcemy dołożyć swoją cegiełkę w budo-

wanie tej świadomości w społeczeństwie, a kto wie, może za kilkanaście lat to właśnie one będą naszymi pracownikami – mówi **Beata Rembierz**, Dyrektor Personalny i Członek Zarządu w firmie Tokai COBEX.

Z myślą o naturze

Tokai COBEX przyczynia się do budowy bardziej ekologicznej przyszłości, wprowadzając w swoich zakładach nowoczesne systemy oczyszczania i zarządzania produkcją. W 2021 r. w Nowym Sączu firma zainstalowała system oczyszczania spalin (RTO), który dodatkowo ogranicza ilość lotnych związków organicznych w gazie procesowym nawet o 70-90 proc. Kolejną dużą inwestycją w bardziej zielone jutro była warta około 5,4 mln euro instalacja oczyszczania gazów z procesu grafityzacji w Raciborzu. Firma zachęca też pracowników do bieżącego zgłaszania propozycji ulepszeń w zakresie ekologii czy bezpieczeństwa m.in. w ramach programu Innowator czy konkursów ekologicznych.

Oprac. J.J.



Poliuretan w dociepleniach

Komfort i skuteczność izolacyjna

Przeciętny człowiek ma nieustanną styczność z wyrobami zawierającymi poliuretan. Obecny jest on w materacach łóżek, fotelach domowych i samochodowych, podszewkach butów, sprzęcie sportowym, a także lodówkach i bojlerach, bo pianka poliuretanowa to wygoda i komfort ciepły.

Czołowym polskim producentem pianki poliuretanowej do izolacji domów metodą natrysku jest gnieźnieński ULTRAPUR. – Firma powstała w 2014 r. w odpowiedzi na rosnące oczekiwania w zakresie efektywności energetycznej budynków – podkreśla Artur Papis, Prezes Zarządu ULTRAPUR Sp. z o.o., i dodaje: – Obiekty ocieplone pianką poliuretanową zużywają dwa razy mniej energii cieplnej, niż te, w których zastosowano inne rodzaje termoizolacji. Także z uwagi na czas i ekonomię pracy (na przykład termoizolację poddasza o powierzchni 200 m² można przeprowadzić w ciągu zaledwie kilku godzin) materiał ten zdobywa coraz to większe grono zwolenników. Jej najważniejszymi zaletami, oprócz właściwości izolacyjnych, są wyjątkowa szczelność i nieprzewiewność oraz łatwość i bezpieczeństwo zastosowania (nie pyli, nie emituje przykrego zapachu, nie posiada właściwości uczulających). Poliuretan aplikowany w formie piany wypełnia w sposób ciągły najdrobniejsze szczeliny i zagłębienia. Izolację wyróżnia także wyjątkowa trwałość i wieloletnia żywotność, bez zmian właściwości fizycznych.

Technolodzy ULTRAPUR opracowali kilka rodzajów pianek do izolacji poszczególnych elementów domów: ścian, stro-



pów, fundamentów, podłóg i dachów płaskich. Pianki te są ciągle ulepszone, a w zależności od potrzeb wykonawcy, producent może dostosować odpowiednie rozwiązanie tak, aby produkt maksymalnie spełniał oczekiwaną funkcję.

ULTRAPUR produkuje także chemiczne komponenty poliuretanowe dla branż meblarskiej, samochodowej i medycznej. Na tej samej bazie firma produkuje również kleje poliuretanowe, w tym do układania chodników z kamienia do zastosowania na zewnątrz.

Wszystkie systemy ULTRAPUR powstają w Polsce w oparciu o zaplecze technologiczne, umożliwiające wytworzenie i dostawę towaru do odbiorcy w ekspresowym terminie do 3 dni roboczych. Nowoczesny, w pełni

automatyczny zakład produkcyjny posiada także dwa doskonale wyposażone laboratoria badawcze. Ponadto produkty są atestowane przez laboratoria zewnętrzne – Państwowego Zakładu Higieny oraz Instytutu Techniki Budowlanej.

– Nasze poliuretanowe pianki bronią się same i systematycznie zyskują coraz większe grono zwolenników, zarówno wśród właścicieli domów, jak i firm deweloperskich, budowlanych i remontowych. Rokrocznie poddawajmy moce produkcyjne, aby zaspokoić zapotrzebowanie rynku – podsumowuje prezes A. Papis.

Joanna Chrustek, Jacek Majewski



Polisa zdrowotna lekarstwem na wydłużające się kolejki do lekarzy

Rozmowa z Aleksandrem Rodą, Prezesem Zarządu TU Zdrowie SA



Aleksander Roda, Prezes Zarządu TU Zdrowie SA

Średni czas oczekiwania na wizytę np. u endokrynologa w ramach NFZ to około 14 miesięcy. Na Dolnym Śląsku, w kolejce trzeba stać niemal 3 lata. Czy prywatna opieka zdrowotna lepiej radzi sobie z dostępnością do rzadkich specjalności?

Znacznie lepiej, a czas oczekiwania na wizytę u lekarza określa umowa ubezpieczenia zdrowotnego. W przeciwieństwie do publicznego ubezpieczyciela, nie możemy ustawić pacjenta w wielomiesięcznej kolejce, tłumacząc to niedofinansowaniem, pandemią czy długiem zdrowotnym. W ra-

mach naszego ubezpieczenia pacjent z Dolnego Śląska czeka na wizytę u endokrynologa nie 2 czy 3 lata, ale średnio około 20 dni. Wizyta ta mogłaby odbyć się w terminie do 7 dni, gdyż taką gwarancję daje nasza polisa, jednak pacjenci wybierają często terminy bardziej odległe.

Czy ubezpieczenie zdrowotne dotyczy tylko placówek współpracujących z TU Zdrowie? Zaletą ubezpieczenia zdrowotnego w TU Zdrowie jest bezgotówkowy dostęp do ponad 3 tys. placówek medycznych na terenie Polski, ale również możliwość skorzystania z wizyt lekarskich we wszystkich pozostałych na zasadzie refundacji kosztów. Wysokość świadczenia jest uzależniona od warunków umowy i może wynosić nawet 100 proc. wartości zrealizowanych usług. Ubezpieczony może więc sam zdecydować, u którego lekarza i w jakiej placówce będzie się leczył. Następnie wypełnia elek-

troniczny wniosek, dołącza skan albo zdjęcie rachunku, a TU Zdrowie refunduje koszt w ciągu kilku dni.

W jakim stopniu inflacja odbija się na kosztach świadczeń medycznych?

Wzrosty cen nie ominęły rynku usług medycznych. Reagując na tę sytuację, uaktualniliśmy nasze produkty: Polisę Zdrowie oraz Polisę TeleRefundacyjną, podnosząc Górną Granicę Odpowiedzialności (GGO), czyli gwarantowaną, maksymalną kwotę refundacji za konsultację lekarza, np. laryngologa, nawet do 240 zł. Pozwala to na stuprocentowy zwrot kosztów w zdecydowanej większości placówek medycznych w Polsce. Tym samym ubezpieczenie zdrowotne w TU Zdrowie staje się produktem odpornym na inflację. Co ważne, ubezpieczony może dostosowywać jego zakres do swoich potrzeb i możliwości finansowych.

Rozmawiała Maria Leżucha



Jakość procentuje zaufaniem rynku

Przedsiębiorstwo logistyczne, aby mogło się rozwijać, musi wyróżniać się czymś, co sprawi, że w krótkim czasie spośród tysięcy firm transportowych, zdobędzie zaufanie klientów i nawiąże z nimi stałą współpracę. Dlatego Dexico swoją działalność skierowało na rynek całej Unii Europejskiej. Pomimo dużej konkurencji, stawia się tu w pierwszej kolejności na wysoką jakość usług.

Ta cecha wyróżnia Dexico, wielozadaniową, nowoczesną firmę, zajmującą się wszystkim, co związane jest z transportem i logistyką. – Trend modernizacji taborów na Zachodzie, współgrał z naszymi ostatnimi zakupami najnowocześniejszej floty pojazdów, co przełożyło się na zwiększenie szybkości przemieszczania ładunków, wzrost mechanizacji, bezpieczeństwa i regularności przewozów oraz większej koordynacji przepływów w systemie transportowym. Na przestrzeni 4 lat zwiększyliśmy tabor z 4 do ponad 40 pojazdów, w tym 35 ciągników siodłowych z naczeпами – mówi Krystian Olejnik, Prezes Zarządu Dexico Sp. z o.o., i dodaje: – Aby posiadać pełniejszą kontrolę nad nimi oraz zapewnić szybszy przepływ informacji, wprowadziliśmy nowoczesny, funkcjonalny system telematyczny, który wpłynął na zwiększenie bezpieczeństwa zarówno kierowców, jak i transportowanych ładunków.

Ważnym elementem w firmie jest też podział zadań i procesów decyzyjnych oraz bieżące rozmowy z pracownikami. Poświęcony im czas owocuje poczuciem ich wartości i umożliwia szybsze podejmowanie działań proaktywnych. Nieodzwonne są również szkolenia kadry, zarówno kierowców w zakresie bezpiecznej i ekonomicznej jazdy, jak i dyspozytorów w odniesieniu do transportu materiałów niebezpiecznych (ADR).

W 2020 r. Dexico podpisało już piąty kontrakt o stałej współpracy i wymianie handlowej. W 2022 rozszerzono działalność do tego stopnia, że powstała siostrzana spółka pod nazwą Dexico Express Sp. z o.o. W przyszłości spółka ma zamiar otworzyć filię firmy na terenie Europy Zachodniej.



Otwórz się na przyszłość – Stalprodukt-Zamość

Jest coś szlachetnego w materiale, którego dotyka milion rąk, a on pozostaje niezmienny. Stal jest synonimem trwałości, wytrzymałości i niezmienności.

Stalprodukt-Zamość Sp. z o.o. to zakład produkcyjny, który od 1997 r. wytwarza ościeżnice i drzwi stalowe, segmentowe bramy garażowe i przemysłowe oraz stolarkę aluminiową. Bogata oferta firmy obejmuje drzwi w pięciu grubościach: 101 mm, 85 mm, 72 mm, 55 mm i 40 mm, drzwi akustyczne, antywłamaniowe w klasach RC4, RC3 i RC2 oraz przeciwpożarowe EI30 w klasach RC3 i RC2. Klienci mogą dokonać wyboru spośród 34 wzorów tłoczeń, 21 kolorów laminatów i niezliczonej możliwości lakierów jaką daje paleta kolorów RAL. Efektowne rozwiązania, wielkogabarytowe przeszklenia, a także trwałość oraz wysokiej jakości parametry termoizolacyjne i akustyczne będące znakami rozpoznawczymi konstrukcji aluminiowych produkowanych w Stalprodukt-Zamość sprawiają, że firma każdego dnia realizuje nawet najbardziej wymagające projekty w tym zakresie.

Stalprodukt-Zamość jest stabilnym partnerem biznesowym, a zgrany i doświadczony zespół tworzący firmę sprawia, że patrzy ona odważnie w przyszłość, wierząc, że



Nowość: drzwi 85 mm T59 S43

kolejne lata przyniosą dalszy wzrost jej pozycji na rynku krajowym i zagranicznym dzięki dostarczaniu klientom innowacyjnych produktów dostosowanych do ich potrzeb oraz ciągle zmieniającego się świata.

Robert Krukowski



Meble tworzone z pasją

Fabryka Mebli WERSAL zapoczątkowała działalność ponad 30 lat temu, w małej miejscowości Jankowy w woj. wielkopolskim. Pasja tworzenia i determinacja założyciela firmy Zbigniewa Kaczorowskiego, pozwoliły rozwinąć ówczesny warsztat w jedną z największych w Polsce fabryk produkujących meble tapicerowane, łóżka oraz materace.

Właściciel firmy od samego początku konsekwentnie i z ogromnym entuzjazmem realizował swoją wizję tworzenia łącząc ją z wyjątkowym wyczuciem potrzeb rynku. Obecnie motorem działania są inwestycje i rozwój, dzięki którym WERSAL zwiększył swą przewagę konkurencyjną oraz efektywność. Dzisiejsza fabryka to prawie 100 tys. m² powierzchni produkcyjno-magazynowej, która z całą przylegającą do obiektów infrastrukturą zajmuje 20 ha. Nowoczesny park maszynowy zaprojektowano wg najwyższych standardów, optymalizując procesy produkcyjne, co zwiększyło obroty i zyski firmy, pozycjonując ją wysoko w rankingach producentów mebli tapicerowanych.

Obecnie WERSAL zatrudnia ponad 1,5 tys. pracowników, dla których jest gwarantem stabilnej, bezpiecznej i komfortowej pracy. Dzięki wykwalifikowanej załodze i przyjętej strategii handlowej, każdego roku firma projektuje i oferuje ponad 60 nowych modeli. Zaangażowanie i wiedza profesjonalnego ze-

społu, odpowiedzialnego za realizację codziennych zadań sprawia, że firma nie przestaje podnosić poprzeczki i za każdym razem prezentuje produkty zaskakujące innowacyjnymi rozwiązaniami oraz wyjątkowym wzornictwem, budując sukces marki w Polsce i za granicą.

WERSAL nieustannie doskonalili wszystkie swoje działania, dzięki czemu najwyższej jakości produkty od wielu lat cieszą się uznaniem rosnącej grupy klientów na całym świecie. Doświadczony i kreatywny zespół opracowuje projekty w zgodzie z metodą Design Thinking tak, aby produkty sygnowane logo WERSAL powstawały w odpowiedzi na realne potrzeby użytkowników. Ostatnie lata to dla firmy czas dynamicznego rozwoju i sukcesów, czego dowodem są liczne nagrody oraz szereg ważnych projektów inwestycyjnych.

Aldona Czechowska, Product Manager



Parówki Dobre – jakość na medal

Polscy konsumenci coraz częściej na sklepowych półkach poszukują produktów charakteryzujących się czystą etykietą, wysoką jakością i lokalnym pochodzeniem. W odpowiedzi na te oczekiwania pojawiły się Parówki Dobre.

Mimo, że produkty te goszczą na naszych stołach od dwóch miesięcy, już teraz mogą pochwalić się wysokim zainteresowaniem konsumentów oraz dwucyfrową rozpoznawalnością, która sięga 43 proc. wśród grupy dorosłych Polaków¹. Ale to nie wszystko, Parówki Dobre to produkt, który w krótkim czasie zdobył wiele odznaczeń konsumenckich, w tym m.in. Godło Dobra Marka 2022 – Jakość, Zaufanie, Renoma.

nie. Aż 9 na 10 Polaków deklaruje spożycie tego produktu. Znaczącą ich grupę stanowią dzieci. Wiąże się z tym duża odpowiedzialność producentów w zakresie dostarczenia produktów najlepszej jakości. Parówki Dobre Doliny Dobra udowadniają, że jakość może iść



Niekwestionowany lider w swojej kategorii

Parówki Dobre to nowość na rynku, a już zostały wielokrotnie nagrodzone za swoją jakość i smak. Jednak najważniejszym wyróżnieniem dla marki jest sam wybór konsumentów, którzy bardzo chętnie sięgają po ten produkt. Świadczą o tym wyniki rozpoznawalności marki, które znacząco wzrosły także po udanej kampanii reklamowej Doliny Dobra.

w parze ze smakiem i przystępną ceną. Marka postanowiła tym samym rzucić wyzwanie popularnym producentom parówek zachęcając konsumentów do porównywania etykiet i kierowania się w swych wyborach najlepszym składem.

Mistrzowska jakość

Rynek parówek to najważniejsza kategoria branży mięsnej, warta ponad 3 mld zł rocz-

[1] Próba Reprezentatywna Polaków, N=1077, Panel Badawczy Ariadna, Badanie typu Omnibus, 14-17.10.2022 Warszawa

Czystość w tabletkach

Od lat stawiamy na innowacje i śledzimy aktualne trendy. Eliminowanie plastiku jest dziś aktualne bardziej, niż kiedykolwiek. Zwiększa się świadomość konsumenta, zwłaszcza młodego pokolenia. Ziemia jest wystarczająco zanieczyszczona. Uważamy, że można skutecznie i efektywnie sprzątać bez przenoszenia śmieci w inne miejsce. Nowa linia produktów Brait effective cleaning musujące tabletki pozwala skutecznie zadbać o dom i świadomie zatroszczyć się o środowisko. Wygodniej i oszczędniej jest dodawać wodę w domu, niż ją niepotrzebnie transportować, generując

zbędne koszty finansowe i środowiskowe dla jakości powietrza. To po prostu rozsądne. Z tabletkami Brait konsument zyskuje realny wpływ na największe problemy ekologiczne. To nie puste hasła a realne działanie, które każdy może podjąć i poczuć się odpowiedzialny za swoją planetę. Linia składa się ze startera z butelką wielokrotnego użytku z tabletkami oraz zapasów. Dostępne warianty: multiclean, do kuchni, do mycia szyb, lusterek i powierzchni laminowanych.

Łukasz Michalski, Marketing Manager



MEDIA PRESS grupa

KREUJ Z NAMI SWOJĄ MARKĘ

